

**DISSET  
ODISEO**



# PLATAFORMA MOTORIZADA

## Ficha Técnica

---

Ref. MSA2650

Rev.15/03/2023

**DISSET ODISEO S.L.**

info@dissetodiseo.com

T. 900 17 17 00

[www.dissetodiseo.com](http://www.dissetodiseo.com)

# Ficha técnica / Plataforma motorizada

**El propietario/operador debe leer y comprender este manual de instrucciones antes de utilizar la máquina.**

Nota: Toda la información aquí presentada se basa en los datos disponibles en el momento de la impresión. La fábrica se reserva el derecho de modificar sus propios productos en cualquier momento sin previo aviso y sin incurrir en ninguna sanción. Por lo tanto, se sugiere verificar siempre las posibles actualizaciones.

1_ Descripción .....	3
2_ Instrucciones de seguridad / precauciones.....	3
3_ Para sujetar el mango a la unidad central.....	3
4_ Especificaciones técnicas .....	3
5_ Conducir un carro de motor .....	3
6_ Instrucciones generales de conducción.....	4
7_ Batería y cargador.....	4
8_ Mantenimiento.....	4
9_ Despiece y lista piezas.....	5

## 1. DESCRIPCIÓN

La plataforma motorizada es autopropulsada con motor de alta tecnología que minimiza el esfuerzo aumentando la productividad y mejora la calidad de vida de los operarios. Está disponible en diferentes medidas de plataforma y consta de:

- Eje de transmisión.
- Controlador de velocidad.
- Freno electro-magnético para asegurar su frenado a tiempo.
- Timón para manejo manual opcional.

## 2. INSTRUCCIONES DE SEGURIDAD / PRECAUCIONES

El carro eléctrico debe ser usada en espacios interiores secos, en pisos planos y nivelados. El rango de temperatura en el cual el carro puede operar continuamente es +5 °C~ +30 °C

- Operador debidamente formado, familiarizado con las instrucciones de uso, mantenimiento y seguridad.
- El operador debe conocer y dominar las propiedades de conducción y funcionamiento del carro eléctrico.
- No exceda la capacidad nominal
- No modifique el carro sin el permiso del fabricante;
- No añada ni quite, ni suelde, ni doble ninguna pieza.
- No gire el carro abruptamente en una rampa.
- Nunca utilice el carro para transportar personas.
- En caso de avería, empuje inmediatamente la manivela de parada de emergencia.

## 3. PARA SUJETAR EL MANGO A LA UNIDAD CENTRAL

a) Afloje y retire la arandela de ajuste 24, la arandela de resorte 24 y la tuerca M24 (Nº.11, Nº.12, Nº.13)

b) Coloque la tapa (Nº .8) en el tubo del marco del mango (Nº.4)

c) Conecte el el enchufe en el tubo rectángulo del bastidor principal. (Nº .21)

d) Coloque el marco del mango en el orificio del main-frame.

e) Inserte la arandela 24, la arandela elástica 24 y la tuerca 24, y apriételas firmemente.

## 4. ESPECIFICACIONES TÉCNICAS

ARTÍCULO	MSA2650
Capacidad (kg)	500
Mín, Altura (mm)	330
Dimensiones plataforma (mm)	1220x630
Dimensiones totales LxFxH (mm)	1380x630x1080
Batería (V/Ah)	2x12 / 33
Peso (kg)	110

## 5. CONDUCIR UN CARRO DE MOTOR

### Parada de emergencia

La alimentación se corta cuando se presiona la manija del interruptor hacia abajo.

Y se conectará cuando la manija del interruptor se jale hacia arriba.

### Culombímetro

El culombímetro muestra el nivel de carga de la batería y cuenta el tiempo de funcionamiento activo. Siempre funciona cuando algunos de los dispositivos eléctricos están encendidos.

### Interruptor de emergencia de seguridad

El interruptor de emergencia de seguridad evita que se apriete entre el carro y el obstáculo. Cuando lo empuje, el carro se detendrá.



**Bocina****Regulador de velocidad**

Para operar el carro desplazándose hacia adelante o hacia atrás, gire la perilla de velocidad de la mariposa en el sentido de las manecillas del reloj o en el sentido contrario con suavidad y suavidad.

**Interruptor de llave principal****Freno**

La manija del freno ha sido empujada hacia abajo cuando el carro es impulsado por electricidad.

La manija del freno se levantará cuando el carro tenga que moverse manualmente, no la conducción eléctrica y el interruptor de llave principal y la parada de emergencia tienen que estar apagados.

**Batería y tapa de la caja de baterías**

Las baterías se mantendrán o cambiarán cuando se afloje el tornillo y se retire la tapa de la caja de baterías.

## 6. INSTRUCCIONES GENERALES DE CONDUCCIÓN

- 1) Antes de comenzar a operar, asegúrese de que se haya realizado el mantenimiento diario.
- 2) Gire el regulador de velocidad suavemente y con suavidad.
- 3) Para disminuir la velocidad, suelte la perilla de velocidad.

## 7. BATERÍA Y CARGADOR

Sólo el personal autorizado y formado puede sustituir y recargar las baterías; las personas que las mantienen deben llevar suficiente ropa protectora.

**Batería de gel.**

- No fume cuando trabaje con la batería.
- No deje herramientas u otros implementos metálicos encima de la batería, ya que las chispas o un cortocircuito pueden hacer que la batería explote.
- Cuando se recarga la batería, los enchufes de la celda deben atornillarse firmemente para evitar que el líquido de la batería salpique.
- El líquido de la batería es una solución ácida corrosiva, evite que penetre en la piel o en los ojos.
- Por favor, cargue la batería a tiempo.
- Un estado de carga baja de la batería puede dañar la batería durante un uso prolongado.

**Recargar la batería**

- Corta la corriente del carro (la manija del interruptor está presionada hacia abajo).
- Asegúrese de que el cargador esté apagado.
- Conecte la batería al cargador.

## 8. MANTENIMIENTO

Se recomienda firmar un contrato de mantenimiento con la empresa suministradora del carro, que también puede suministrar piezas de repuesto.

Póngase en contacto con nuestro departamento de mantenimiento o con su empresa suministradora de carros para obtener un servicio de mantenimiento bueno y eficiente.

Indicaciones de seguridad para el mantenimiento

- Mantener limpia la zona de trabajo sin aceite, grasa, agua, etc.
- Realizar el mantenimiento de control diario antes de la puesta en marcha.
- Se recomienda realizar un servicio de inspección semestral (500h)
- Trabajos de mantenimiento adicionales para el servicio 1000 horas.



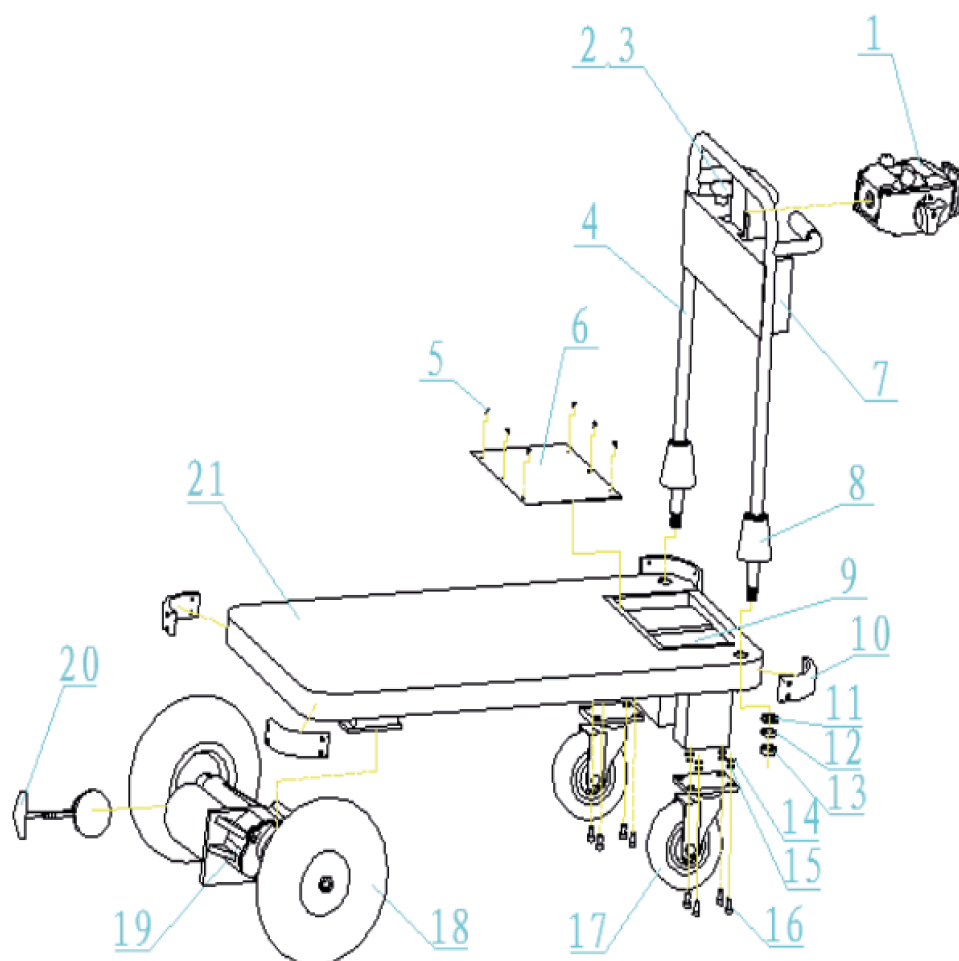
**DISSET ODISEO S.L.**

info@dissetodiseo.com

T. 900 17 17 00

[www.dissetodiseo.com](http://www.dissetodiseo.com)

## 9. DESPIECE Y LISTA DE PIEZAS



Nº	Description	Quantity	Nº	Description	Quantity
1.	Control handle unit	1	12.	Spring washer 24	2
2.	Emergency stop	1	13.	Nut M24	2
3.	Switch's box	1	14.	Washer 10	8
4.	Handle frame	1	15.	Spring washer 10	8
5.	Screw M4X10	6	16.	Bolt M10X25	8
6.	Battery box's cover	1	17.	Caster	2
7.	Controller's box	1	18.	Tyre	2
8.	Protect cover	2	19.	Driving unit	1
9.	Battery	2	20.	Brake	1
10.	Protect rubber lump	4	21.	Main frame	1
11.	Washer 24	2			

## Declaración de conformidad CE



**Disset Odiseo S.L.**

c/ Montcada 12

08130 Santa Perpetua de Mogoda (Barcelona),

España

En representación del fabricante Changzhou Yi-Lift Material Handling Equipment Co. Ltd., declaran que, de acuerdo con el Consejo de la CE, los artículos citados más abajo cumplen los requisitos esenciales de seguridad e higiene de la Directiva Europea de Maquinaria 2006/42/CE y el Real Decreto RD 1644/2008.

**Descripción del artículo:**

Plataforma motorizada

**Referencia del artículo / referencia fabricante:**

MSA2650 / XFP500

**Directiva europea aplicada:**

2006/42/CE, RD 1644/2008

Fecha y lugar de la declaración: Barcelona, 15 de Marzo de 2023

Firma:

DISSET ODISEO S.L.  
c/ Montcada, 12  
08130 Santa Perpetua de Mogoda - Barcelona  
Tel: 93 83 33 72 21 00  
www.dissetodiseo.com  
info@dissetodiseo.com  
Tel: 900 17 17 00

Nombre: David Guzmán (Ingeniero Técnico)



**DISSET ODISEO S.L.**

info@dissetodiseo.com

T. 900 17 17 00

**DEPARTAMENTO TÉCNICO**

tecnico@dissetodiseo.com

**DEPARTAMENTO COMERCIAL**

comercial@dissetodiseo.com

[www.dissetodiseo.com](http://www.dissetodiseo.com)