

**DISSET
ODISEO**



MESA ELEVADORA ELÉCTRICA CON PLATAFORMA LARGA

Ficha Técnica

Ref. MSA1500 / MSA1505 / MSA1510

Rev.15/03/2023

DISSET ODISEO S.L.

info@dissetodiseo.com

T. 900 17 17 00

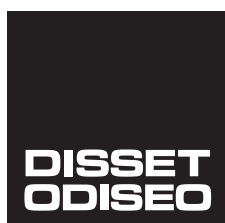
www.dissetodiseo.com

Ficha técnica / Mesa elevadora eléctrica con plataforma larga

Muchas gracias por seleccionar nuestro producto. Este manual de instrucciones describe el método de funcionamiento correcto para garantizar una vida útil prolongada. Lea y comprenda completamente este manual antes de utilizar la plataforma elevadora de perfil bajo. Guarde siempre este manual en un lugar apropiado. Si falta el manual o la calcomanía de advertencia, póngase en contacto con el distribuidor.

Nota: Este Manual ha sido preparado para personal capacitado y competente. Proporciona instrucciones para el uso correcto del producto y una lista de piezas. Este Manual no puede reemplazar las habilidades profesionales y la experiencia del usuario.

1_ Descripción	3
2_ Instrucciones de seguridad / precauciones.....	3
3_ Instrucciones de uso	4
4_ Inspección diaria	4
5_ Manejo de la mesa elevadora	4
6_ Especificaciones.....	5
7_ Circuito hidráulica.....	6
8_ Esquema eléctrico.....	6
9_ Instrucciones de servicio.....	7
10_ Resolución de problemas.....	8
11_ Despiece.....	9



DISSET ODISEO S.L.

info@dissetodiseo.com

T. 900 17 17 00

1. DESCRIPCIÓN

La fuerza de elevación de la mesa elevadora eléctrica con plataforma larga se produce por la actuación de uno o dos cilindros oleohidráulicos fijados en el interior del mecanismo de tijera. Cada cilindro tiene integrada una válvula que limita la velocidad de descenso hasta aproximadamente el 50% de la velocidad admitida por el circuito hidráulico.

Su tamaño reducido permite su uso en espacios más pequeños como en talleres, de la misma manera que ofrece una mayor facilidad en el transporte y manipulación de la misma.

Características:

Unidad de potencia en el exterior.

Listón de contacto en aluminio, fijado a los bordes externos de la plataforma, detiene el descenso cuando encuentra algún obstáculo.

Control de paro mediante final de carrera.

La mesa se controla mediante una caja de pulsadores conectada al cuadro eléctrico.

Dispone de función "operario presente", por el que el movimiento de la mesa se produce únicamente mientras los pulsadores "☒" o "☒" son accionados.

La caja de pulsadores incluye también un pulsador de paro de seguridad "STOP" de enclavamiento, cuando es pulsado el movimiento de la mesa se detiene, para devolver el pulsador a su posición original debe ser girado en el sentido de las agujas del reloj.

Incorpora soporte de fijación para la inspección.

Se suministran en color Ral5002.

2. INSTRUCCIONES DE SEGURIDAD / PRECAUCIONES

NOTA : Si se utiliza la mesa elevadora de forma inadecuada, una persona puede resultar lesionada. Por lo tanto, opere correctamente de acuerdo con las siguientes instrucciones.

- Lea y comprenda completamente el manual de instrucciones antes de utilizarlo. Siga estrictamente todas las instrucciones de seguridad.
- Es necesario comprobar todos los dispositivos de seguridad antes de su uso.
- Asegúrese de que no haya obstáculos en el área de trabajo.
- No poner el pie o la mano en el mecanismo de las tijeras o a través del armazón.
- Atornille los cáncamos de elevación en el bastidor de base antes de trabajar en la mesa elevadora.
- No sobrecargue la plataforma elevadora. La carga debe ser distribuida en la tabla de acuerdo con el gráfico de distribución de carga relevante.
- Preste atención si el voltaje y la frecuencia locales son los mismos que los especificados en las especificaciones de entrada de la plataforma elevadora.
- Utilice la mesa elevadora en terrenos planos y sólidos.
- Todas las operaciones de conexión y desconexión eléctrica deben ser realizadas por personal cualificado y competente.
- Durante el funcionamiento, está prohibido entrar en contacto con las partes móviles de la plataforma elevadora.
- Mientras la mesa elevadora esté en movimiento, está prohibido ajustar o mover la carga.
- Está prohibido levantar la carga, que puede causar daños a personas u otros objetos.
- Está prohibido utilizar la plataforma elevadora mientras una persona se encuentre debajo de la mesa.
- No ajuste la válvula de seguridad del grupo hidráulico.
- Está prohibido utilizar la plataforma elevadora aunque haya una pequeña distorsión de la estructura.
- No utilizar en lugares explosivos o inflamables.

3. INSTRUCCIONES DE USO

NOTA : Si se utiliza la mesa elevadora de forma inadecuada, una persona puede resultar lesionada. Por lo tanto, opere correctamente de acuerdo con las siguientes instrucciones.

- La mesa elevadora es un elevador móvil diseñado para elevar o bajar la carga nominal. No lo utilice para otros fines.
- No permita que una persona opere la plataforma elevadora que no entienda su funcionamiento.
- Está prohibido cambiar la plataforma elevadora sin la autorización escrita del fabricante.
- Es necesario utilizar las piezas de repuesto designadas por el fabricante.
- Asegúrese de mantener una distancia suficiente entre la mesa y los objetos ambientales para que la mesa elevadora funcione de forma segura.
- Mantener el sistema hidráulico limpio y seguro.
- La centralita hidráulica dispone de un control eléctrico de descenso. Las bobinas deben alimentarse con la tensión necesaria tal y como se describe en ellas. La tensión de alimentación no debe superar el $\pm 10\%$ de la tensión nominal requerida.
- Realice siempre el mantenimiento y la comprobación de rutina mientras la plataforma elevadora está descargada.
- La mesa elevadora no es impermeable y debe utilizarse en un entorno seco.

4. INSPECCIÓN DIARIA

NOTA : No utilice la plataforma elevadora si encuentra algún fallo o avería.

La inspección diaria es eficaz para encontrar el mal funcionamiento o el fallo de la plataforma elevadora. Antes de la puesta en marcha, compruebe la plataforma elevadora de acuerdo con los siguientes puntos.

- Compruebe todos los términos de ADVERTENCIA y PRECAUCIÓN.

- Compruebe si hay arañazos, dobleces o grietas en la mesa elevadora.
- Comprobar el movimiento suave de la mesa.
- Compruebe si hay alguna fuga de aceite hidráulico.
- Compruebe el deslizamiento vertical de la tabla.
- Compruebe si todos los tornillos y tuercas están bien apretados.

5. MANEJO DE LA MESA ELEVADORA

CARGA

La capacidad máxima de la mesa elevadora es de 1000 kg. La carga debe distribuirse equitativamente sobre la mesa elevadora.

LEVANTANDO LA MESA

NOTA: No sobrecargue la plataforma elevadora. No cargue parcial o concéntricamente

- Interruptor de parada de emergencia atornillado y suelto.
- Pulsar el botón UP y la unidad de alimentación comenzará a funcionar para levantar la carga.
- Suelte el botón ARRIBA y la unidad de alimentación dejará de funcionar.

BAJANDO LA MESA

NOTA: No ponga el pie o la mano en el mecanismo de las tijeras.

- Presione el botón ABAJO y la tabla bajará.
- Suelte el botón ABAJO y la mesa se detendrá.
- La mesa está equipada con un protector de aluminio para evitar peligros accidentales.
- Si un protector de aluminio golpea un objeto mientras la mesa baja, detenga la operación y revise la mesa elevadora. Después de asegurarse de que no hay ninguna anomalía, pulse ligeramente el botón ARRIBA y el sistema eléctrico funcionará como antes.



DISSET ODISEO S.L.

info@dissetodiseo.com

T. 900 17 17 00

www.dissetodiseo.com

PARADA DE EMERGENCIA

Existen dos métodos de parada de emergencia a saber:

- Presione el interruptor de parada de emergencia y el movimiento de las paradas de la mesa.
- Golpee el protector de aluminio hacia arriba y el movimiento de la mesa también se detendrá.

TRANSPORTE

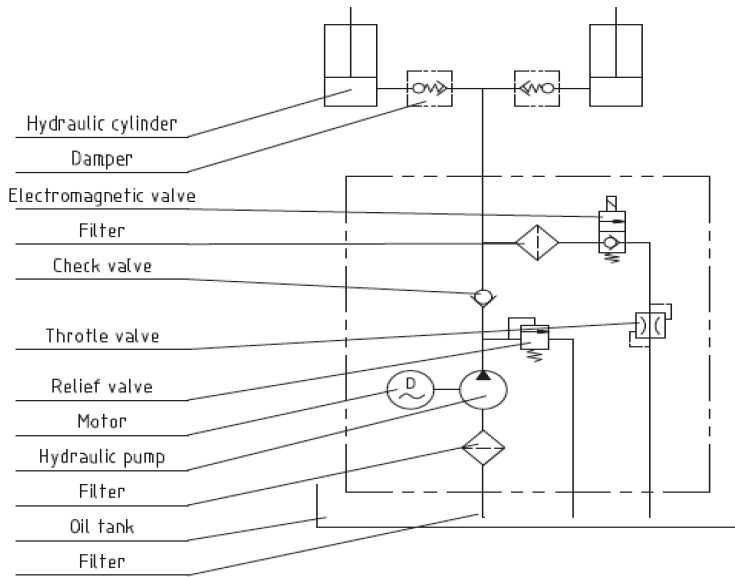
Si es necesario, la mesa elevadora puede transportarse con pernos de anilla montados.

- Prestar atención a la capacidad máxima de los equipos de elevación que se van a utilizar.
- Guarde las tuercas de seguridad con sensatez.

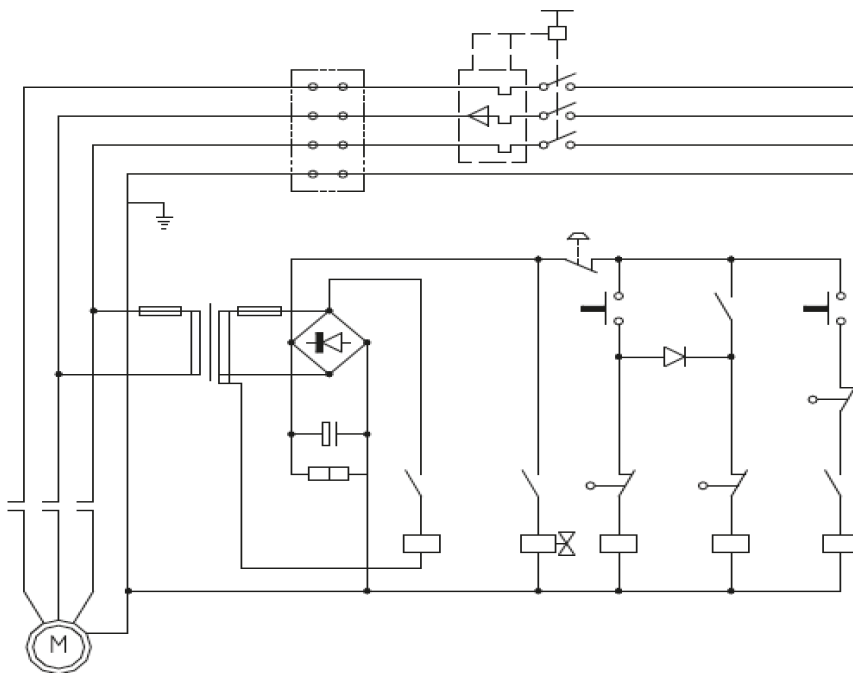
6. ESPECIFICACIONES

MODELO	MSA1500	MSA1505	MSA1510
Capacidad (kg)	500	500	500
Altura mínima (mm)	205	230	240
Altura máxima (mm)	1000	1000	1000
Longitud de la plataforma (mm)	800	600	800
Ancho de la plataforma (mm)	2000	1300	1300
Tamaño del marco de la base (mm)	680x1615	680x1615	680x1615
Tiempo de elevación (s)	20~25	20~25	20~25
Fuente de alimentación	380V/50Hz, AC1.1KW	380V/50Hz, AC1.1KW	380V/50Hz, AC1.1KW
Peso neto (kg)	193	121	131

7. CIRCUITO HIDRÁULICO



8. ESQUEMA ELÉCTRICO



9. INSTRUCCIONES DE SERVICIO

- Revise rutinariamente los sujetadores, el empaque y las fugas de aceite.
- Realice una comprobación rutinaria del funcionamiento de la plataforma elevadora.
- Antes de dar servicio a la plataforma elevadora, asegúrese de apagar la fuente de alimentación de CA.
- Después del mantenimiento es necesario volver a comprobar el funcionamiento de la plataforma elevadora.
- SÓLO un personal cualificado puede realizar trabajos de mantenimiento.
- Realizar una comprobación rutinaria de los microinterruptores del resguardo de seguridad.
- Realice una comprobación rutinaria del sistema hidráulico escuchando su ruido, toque la superficie del motor.
- Precaución: Es necesario apagar la fuente de alimentación de CA antes de tocar la superficie del motor.
- Preste atención a limpiar o incluso sustituir el filtro de aceite después de un largo periodo de funcionamiento.
- Es necesaria una lubricación adecuada para que la mesa elevadora funcione fácilmente y tenga una vida útil prolongada.
- Se recomienda realizar un mantenimiento periódico de la mesa elevadora.

CONTENIDO	DESPUÉS DE CADA 500 HORAS DE TRABAJO O CADA 3 MESES	DESPUÉS DE CADA 2000 HORAS DE TRABAJO O CADA AÑO
Comprobar el nivel de aceite del depósito de aceite.	X	
Comprobar la limpieza del filtro de aceite.	X	
Fijar de nuevo todas las piezas de conexión.	X	
Comprobar el desgaste de las tuberías de aceite a presión.	X	
Comprobar el cilindro hidráulico.	X	
Vuelva a fijar bien las piezas principales.	X	
Comprobar el funcionamiento de los microinterruptores.	X	
Comprobar todo el estado de funcionamiento de la plataforma elevadora.	X	
Lubricar todas las articulaciones y puntos de giro.	X	
Comprobar el desgaste de todos los casquillos axiales.		X
Reemplazar el aceite hidráulico por primera vez	Después de un trabajo acumulado de 10 horas	
Sustituir el aceite hidráulico		X
Comprobar la fuga de aceite		X

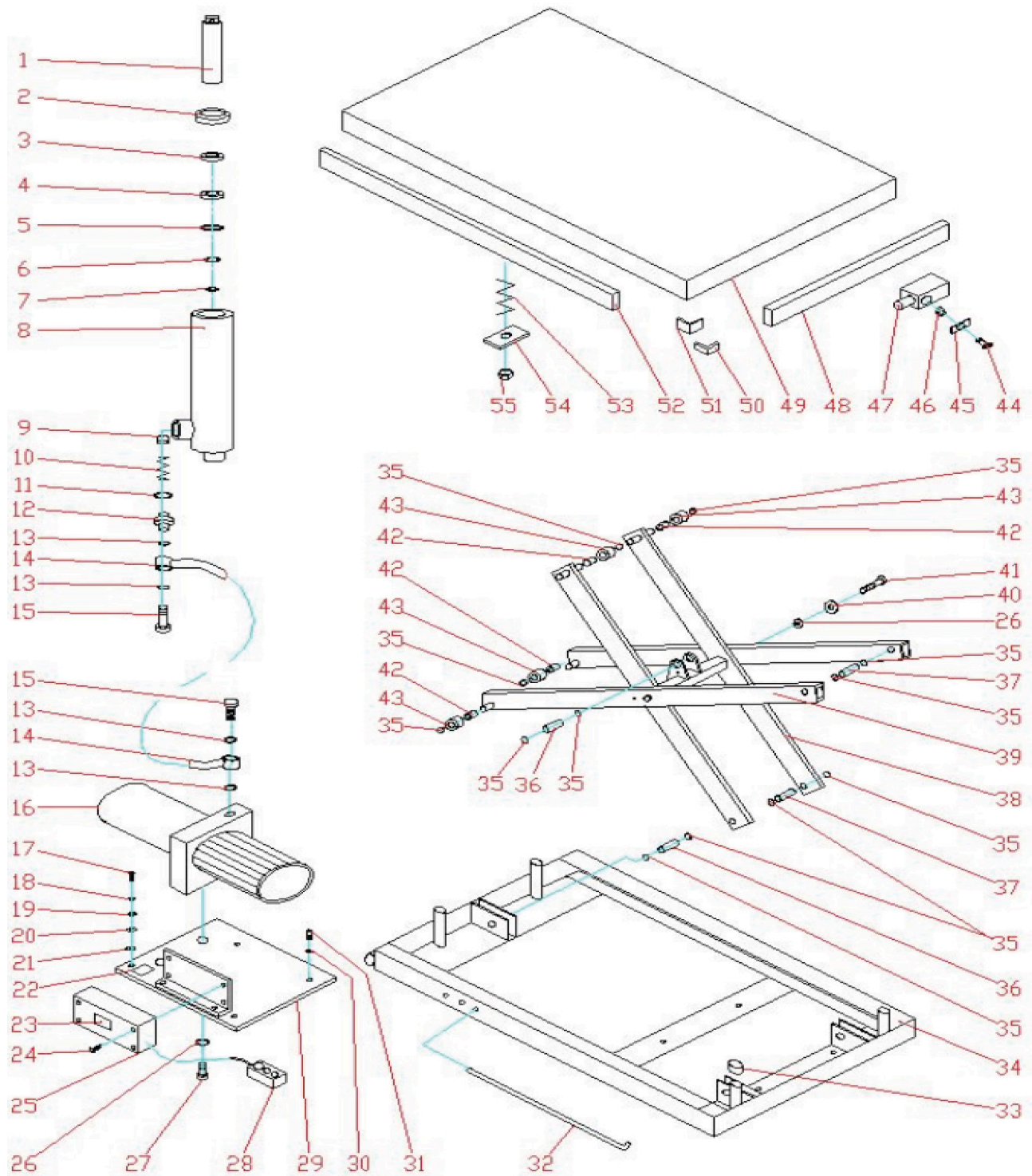
10. RESOLUCIÓN DE PROBLEMAS

NOTA: Antes del mantenimiento es necesario atornillar dos cáncamos en los correspondientes orificios de atornillado para evitar que la mesa descienda accidentalmente.

PROBLEMAS	CAUSAS	SOLUCIÓN
La mesa no puede levantarse mientras el motor funciona normalmente.	<ol style="list-style-type: none"> 1. No se ha quitado el tornillo de ojo. 2. Error en las frases de tensión alterna . 3. Disfunciones electromagnéticas 4. La mesa está sobrecargada. 	<ol style="list-style-type: none"> 1. Quitar el cáncamo. 2. Frase de tensión alterna correcta. 3. Comprobar el funcionamiento de la válvula electromagnética y repararla. 4. Eliminar la carga excesiva.
La mesa no puede levantarse y el motor no funciona.	<ol style="list-style-type: none"> 1. Interruptor de fin de carrera de descenso (si existe) dañado. 	<ol style="list-style-type: none"> 1. Reemplazar el interruptor de fin de carrera.
La mesa no puede bajar.	<ol style="list-style-type: none"> 1. Interruptor de fin de carrera o microinterruptor en el resguardo de seguridad dañado. 2. Disfunciones de la válvula electromagnética. 3. Trabajos de protección de seguridad. 4. Algo malo con la placa de circuitos eléctricos. 	<ol style="list-style-type: none"> 1. Reemplace el interruptor de límite inferior o el microinterruptor. 2. Comprobar el funcionamiento de la válvula electromagnética y repararla. 3. Presione ligeramente el botón ARRIBA. 4. Reemplazar la tarjeta de circuito eléctrico.
Las patas de la mesa superan la posición límite (si existe) mientras que la mesa baja.	<ol style="list-style-type: none"> 1. Fugas internas en la válvula electromagnética. 2. Empaquetadura dañada en el cilindro hidráulico. 	<ol style="list-style-type: none"> 1. Reparar la válvula electromagnética y, si es necesario, sustituirla. 2. Compruebe y sustituya la empaquetadura.
La mesa no puede alcanzar la posición más alta.	<ol style="list-style-type: none"> 1. El aceite no es suficiente. 2. Interruptor de fin de carrera dañado. 	<ol style="list-style-type: none"> 1. Llene suficiente aceite. 2. Compruebe y repare el interruptor de fin de carrera. Si es necesario, reemplácelo.

11. DESPIECE

MSA 1500



N °	DESCRIPTION	Qty.	N °	DESCRIPTION	Qty.
1	Piston rod	1	29	Pump pack base	1
2	Cylinder cover	1	30	Spring washer 8	4
3	Dust cover 50×58×5	1	31	Bolt M8×10	4
4	Y-ring 50×58×8.2	1	32	Safety rod	1
5	Composite packing washer 60×70×3.5	1	33	Rubber bushing	4
6	O-ring 56×2.65	1	34	Chassis	1
7	Snap ring Ø50	1	35	Retaining ring 20	20
8	Cylinder welding	1	36	Pin axle	2
9	Prevent burst valve	1	37	Pin axle	4
10	Spring	1	38	Inside scissor assembling	1
11	Composite packing washer 18	1	39	Outside scissor assembling	2
12	Union joint	1	40	Washer 10	2
13	Composite packing washer 14	4	41	Hex bolt M10×20	2
14	High pressure hose	1	42	Bushing Ø23×Ø20×25	8
15	Joint	2	43	Roller	8
16	Hydraulic power pack	1	44	Bolt M4×12	8
17	Bolt M6×12	1	45	Fixed-board	8
18	Spring washer 6	1	46	Nut M4	8
19	Washer 6	1	47	Safety switch	4
20	Connector lug Ø6-4	1	48	Safety frame	2
21	Indicator Ø6	1	49	Table	1
22	Stick label	1	50	Fixed-piece	4
23	Stick label	1	51	Link-piece	4
24	Bolt M4×16	4	52	Safety frame	2
25	Electric box	1	53	Spring	6
26	Spring washer 10	4	54	Buffer-board	6
27	Hex socket screw bolt M10×20	2	55	Self-locking nut M8	6
28	Control switch	1			

Declaración de conformidad CE



Disset Odiseo S.L.

c/ Montcada 12

08130 Santa Perpetua de Mogoda (Barcelona),

España

En representación del fabricante Changzhou Yi-Lift Material Handling Equipment Co. Ltd., declaran que, de acuerdo con el Consejo de la CE, los artículos citados más abajo cumplen los requisitos esenciales de seguridad e higiene de la Directiva Europea de Maquinaria 2006/42/CE y el Real Decreto RD 1644/2008.

Descripción del artículo:

Mesa elevadora con plataforma larga

Referencia del artículo / referencia fabricante:

MSA1500/ HW500L

MSA1505/ HW501

MSA1510/HW502

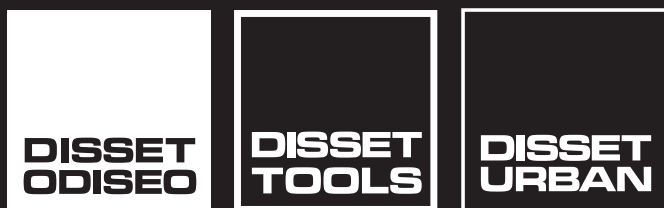
Directiva europea aplicada:

2006/42/CE, RD 1644/2008

Fecha y lugar de la declaración: Barcelona, 15 de Marzo de 2023

Firma:

Nombre: David Guzmán (Ingeniero Técnico)



DISSET ODISEO S.L.

info@dissetodiseo.com

T. 900 17 17 00

DEPARTAMENTO TÉCNICO

tecnico@dissetodiseo.com

DEPARTAMENTO COMERCIAL

comercial@dissetodiseo.com

www.dissetodiseo.com