

**DISSET
ODISEO**



ELEVADOR POSICIONADOR DE MATERIAL ELÉCTRICO

Ficha Técnica

Ref. MSA0127

Rev.15/03/2023

DISSET ODISEO S.L.

info@dissetodiseo.com

T. 900 17 17 00

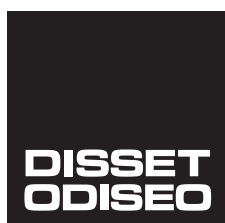
www.dissetodiseo.com

Ficha técnica / ELEVADOR POSICIONADOR DE MATERIAL ELÉCTRICO

Gracias por adquirir nuestro producto. Este manual de instrucciones describe el método correcto para asegurar una larga vida de servicio al producto. Por favor, lea y entienda perfectamente este manual antes de empezar a maniobrar el apilador manual. Mantener este manual en el sitio adecuado. Si pierde este manual, por favor póngase en contacto con nosotros.

Este manual ha sido preparado para personas competentes en el área. Proporciona instrucciones para el uso correcto de la plataforma así como lista de materiales. Este manual no puede sustituir las habilidades profesionales de expertos en la materia.

1_ Descripción	3
2_ Instrucciones de seguridad / precauciones.....	3
3_ Instrucciones de uso.....	3
4_ Mantenimiento.....	4
5_ Carga de la batería.....	4
6_ Panel de control.....	5
7_ Resolución de problemas.....	5
8_ Normativa.....	6
9_ Esquema hidráulico.....	6
10_ Esquema eléctrico.....	6
11_ Despiece.....	7



DISSET ODISEO S.L.
info@dissetodiseo.com
 T. 900 17 17 00

1. DESCRIPCIÓN

Los elevadores con plataforma nos permiten realizar labores de transporte, elevación y apilado, convirtiéndose en un elemento indispensable en las zonas de almacén o producción.

Su altura mínima de plataforma de tan solo 85mm, nos permite su carga a nivel de suelo de una forma sencilla y rápida, eliminando el uso de otros elementos de elevación. Así mismo, es posible su uso como plataforma, facilitando la manipulación de la carga a la altura deseada en cada momento.

Dispone de un sistema de elevación mediante motor eléctrico de 12 V y 700 W. La elevación y el descenso se producen al accionar la palanca integrada. Así mismo, los mandos incluyen un pulsador de paro de seguridad "STOP" de enclavamiento; cuando es pulsado, la plataforma se detiene. Para devolver el pulsador a su posición original, éste debe ser girado en el sentido de las agujas del reloj. El sistema eléctrico de descenso, proporciona un desplazamiento uniforme. La acción se detiene si el usuario no acciona directamente el control (mecanismo de seguridad "operario presente").

Equipada con 2 ruedas de maniobra, freno y 2 rodillos en su parte delantera.

2. INSTRUCCIONES DE SEGURIDAD / PRECAUCIONES

- El operario debe leerse todas las advertencias y el manual del elevador antes de usarlo.
- No usar el elevador a menos de que esté familiarizado con él o le hayan explicado correctamente el funcionamiento o esté autorizado.
- No usar el elevador sin previa revisión de su estado. Poned especial atención a la cadena, las ruedas, las guías, la batería, etc.
- No usar en suelos que tengan pendiente.
- No elevar personas.
- No usar sobre suelo mojado o en ambientes con peligro de explosivos.
- Cuando las horquillas estén subiendo o bajando, no permitir que ninguna persona se sitúe bajo ellas o pase entre ellas.

- Cuando la carga sea elevada o transportada no debe haber ninguna persona a menos de 600mm del elevador.
- El peso de la carga se debe distribuir entre las dos horquillas, o en su defecto, uniformemente encima la plataforma. No usar únicamente una horquilla. El centro de gravedad de la carga debe estar en el centro de las dos horquillas.
- No mover el elevador mientras la carga se esté elevando o descendiendo. No mover el elevador a menos que las horquillas estén en una posición baja o segura.
- No cargar más de la capacidad máxima indicada.
- Verificar la carga de la batería antes de cada uso. Si no fuera suficiente, cargarla inmediatamente.
- Antes de usar o cargar la batería, verificar el nivel de líquido. Si no fuera suficiente rellenar con agua destilada.
- El elevador no está diseñado para ser resistente al agua. La carga de la batería debe hacerse en un lugar seco y ventilado, lejos del fuego.
- En caso de no usar el elevador mantener las horquillas en la posición más baja.

3. INSTRUCCIONES DE USO

Descripción funcional

El elevador TH0127 es un dispositivo hidráulico de accionamiento eléctrico y desplazamiento manual.

Manejo

Antes de poner en funcionamiento, comprobar:

- Funcionamiento correcto de los elementos operativos
- Funcionamiento correcto del freno de estacionamiento
- Estado de los rodillos y ejes de los rodillos
- Cadenas de carga para ajuste, tensión y desgaste de la cadena.

Freno de estacionamiento

Las ruedas traseras del posicionador están equipados con un freno de estacionamiento.

Para usar, accione la palanca de la rueda.



DISSET ODISEO S.L.

info@dissetodiseo.com

T. 900 17 17 00

www.dissetodiseo.com

Recogiendo una carga

Compruebe que la carga no supere la capacidad de carga del apilador hidráulico.

Haga rodar el apilador hidráulico lentamente hasta el palet / carga. Coloque las horquillas debajo del palé hasta que el extremo posterior descansa contra la carga (palé). Levante la carga accionando la palanca de control.

La carga debe distribuirse uniformemente en ambas palas de la horquilla / plataforma.

No se debe sobrepasar el centro de gravedad de la carga.

Moviéndose con la carga

Dado que solo se proporciona un freno de estacionamiento, el apilador hidráulico no debe utilizarse en pendientes. Desplácese con la carga en la posición más baja posible teniendo en cuenta el espacio libre del suelo debajo de la carga.

La carga debe moverse con la horquilla / plataforma levantada solo para apilar y depositar en una superficie plana. Desplácese con velocidad constante adaptada a la carga y las condiciones del suelo. Para depositar, accione la palanca.

Dejando la carga

- Deténgase justo antes del área de apilamiento y levante la carga a una distancia segura sobre la pila.
- Maniobrar la carga directamente sobre la superficie.
- Baje la carga accionando la palanca de control.
- Asegúrese de dar marcha atrás de forma segura, aléjese y baje la plataforma.

4. MANTENIMIENTO

- Revisar el nivel de aceite del circuito hidráulico cada seis meses. El aceite puede ser del tipo hidráulico ISO VG32, con viscosidad entre 32cSt a 40°C. El volumen total de aceite recomendado es de 1,3 litros. Cambiar el aceite cada 12 meses.
- Es necesario revisar el elevador diariamente. El mantenimiento preventivo ayuda a encontrar posibles averías.

Revisar los siguientes puntos antes de cada uso:

1. Revisar que hayan ralladas, abolladuras o piezas dobladas.
2. Revisar si hay pérdidas de aceite.
3. Revisar el voltaje de la batería.
4. Revisar si el movimiento de las ruedas es suave.
5. Revisar el funcionamiento del freno.
6. Revisar si los tornillos y tuercas estén bien apretados.

- No usar el elevador si se detecta alguna avería o defecto.
- Lubricar con grasa los siguientes puntos cada mes:
 1. Ejes y barras por donde rueda los rodillos de la plataforma.
 2. La cadena y la rueda por donde engrana la cadena.
- Use aceite de motor o grasa para lubricar todas las partes móviles y con fricción.

5. CARGA DE LA BATERÍA

- Cargar la batería cuando el panel indique menos de 10 voltios.
- Revisar el líquido de la batería antes de cargarla. Si no hubiera suficiente rellenar con agua destilada.
- El lugar de carga debe estar ventilado y lejos del fuego.
- Cargar hasta que el indicador de batería cargada esté iluminado
- Si el elevador no se usara durante un largo periodo de tiempo, cargarlo cada semana durante al menos dos horas.
- El voltaje del indicador no debe ser superior a 16 voltios después de una carga.
- No usar el elevador mientras se esté cargando.

6. PANEL DE CONTROL

- Interruptor parada de emergencia. Cuando usted presione este interruptor, apagará la corriente, y cuando lo gire en el sentido de las agujas del reloj, la corriente se reanuda.
- Medidor de voltaje (Voltímetro). Esto indica el voltaje de la batería. Cuando el voltaje es menor de 10 Volt. no se debe usar el elevador, y debe cargarlo.
- Palanca de control. Esta palanca, controla las horquillas, para elevar o descender.
- Enchufe del cargador.

7. RESOLUCIÓN DE PROBLEMAS

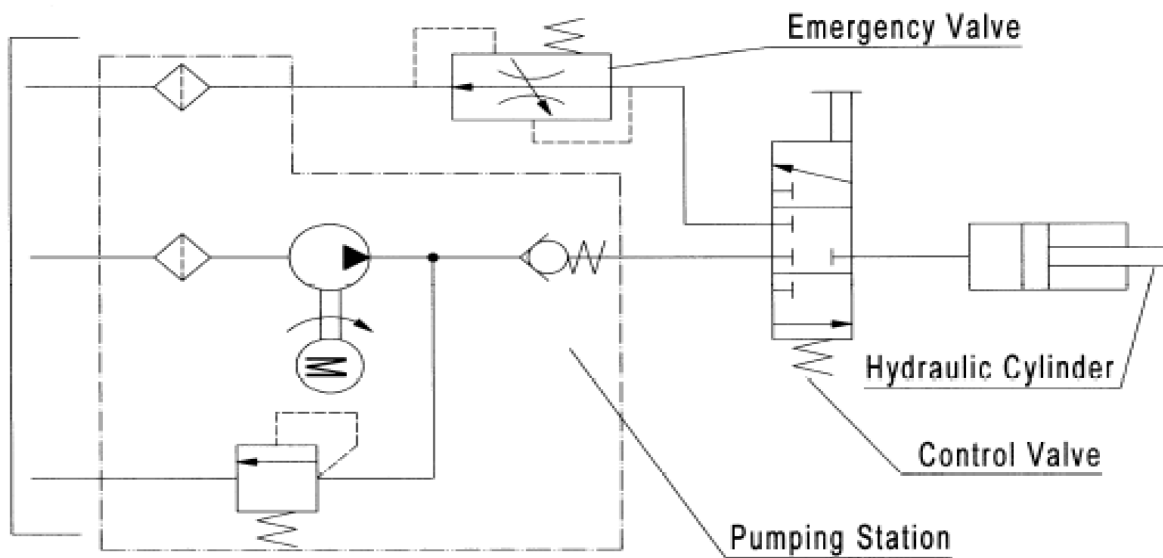
N °	PROBLEMAS	CAUSAS	SOLUCIÓN
1	Las horquillas no pueden alcanzar su altura máxima	1 No hay suficiente aceite hidráulico.	1. Reponga el aceite.
2	Las horquillas no se pueden elevar. El motor gira en vacío.	1. No hay aceite hidráulico. 2. El aceite tiene impurezas.	1. Rellene el aceite. 2. Cambie el aceite.
3	El motor no arranca	1. El interruptor de emergencia está presionado, cortando la corriente. 2. El voltaje es demasiado bajo. 3. Las conexiones eléctricas están flojas. 4. El contactor del motor DC está en mal estado.	1. Gírelo en el sentido de las agujas del reloj. Libérese 2. Carguelo 3. Fíjelas. 4. Cámbielo por uno nuevo.
4	Las horquillas no pueden descender	1. El émbolo o mástil están deformados, resultado de una carga no uniforme hacia un lateral o de una sobrecarga. 2. El elevador fue guardado durante tiempo prolongado con las horquillas en posición elevada, y el émbolo en el exterior, produciéndose oxidación y/o atrancándose el hidráulico 3. La válvula de liberación de la bomba no está abierta.	1. Cámbielo por uno nuevo. 2. Cuide que las horquillas descansen siempre en la posición mas baja. Preste atención a los engrases de la barra. 3. Compruébela, si está dañada, replácela.
5	Fugas hidráulicas.	1. Juntas desgastadas o dañadas. 2. Grietas o pequeños poros.	1. Cámbielas por unas nuevas. 2. Cámbielas por unas nuevas.
6	Las horquillas descienden sin la válvula de control de descenso actuando	1. Las impurezas en el aceite no permiten cerrar la válvula de control de descenso. 2. Juntas desgastadas o dañadas. 3. La válvula de control de descenso está dañada.	1. Cámbielo por aceite nuevo. 2. Cámbielas por unas nuevas. 3. Cámbiela por una nueva.
7	La batería no carga	1. La batería está en mal estado. 2. El enchufe está flojo.	1. Cámbiela por una nueva. 2. Fíjelo.

** NO INTENTE REPARAR LA MESA, SI USTED NO ESTA CAPACITADO O AUTORIZADO PARA HACERLO.

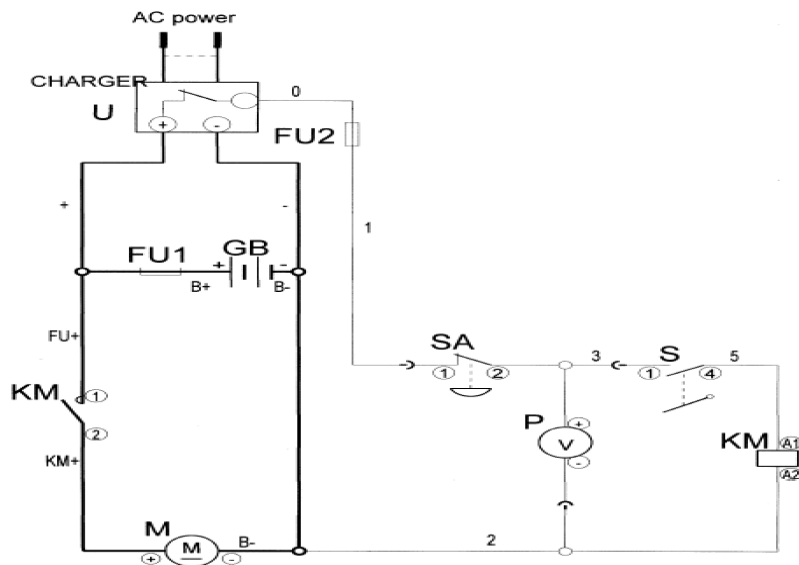
8. NORMATIVA

Cumple con los estándares de acuerdo con la normativa EN 1757-1. El elevador TH0127 es un modelo a seguir por las empresas en el cumplimiento de su responsabilidad de proporcionar un ambiente de trabajo cómodo y seguro de acuerdo con las directivas europeas. Así mismo, cumple con las ISO 9001 / ISO 14001.

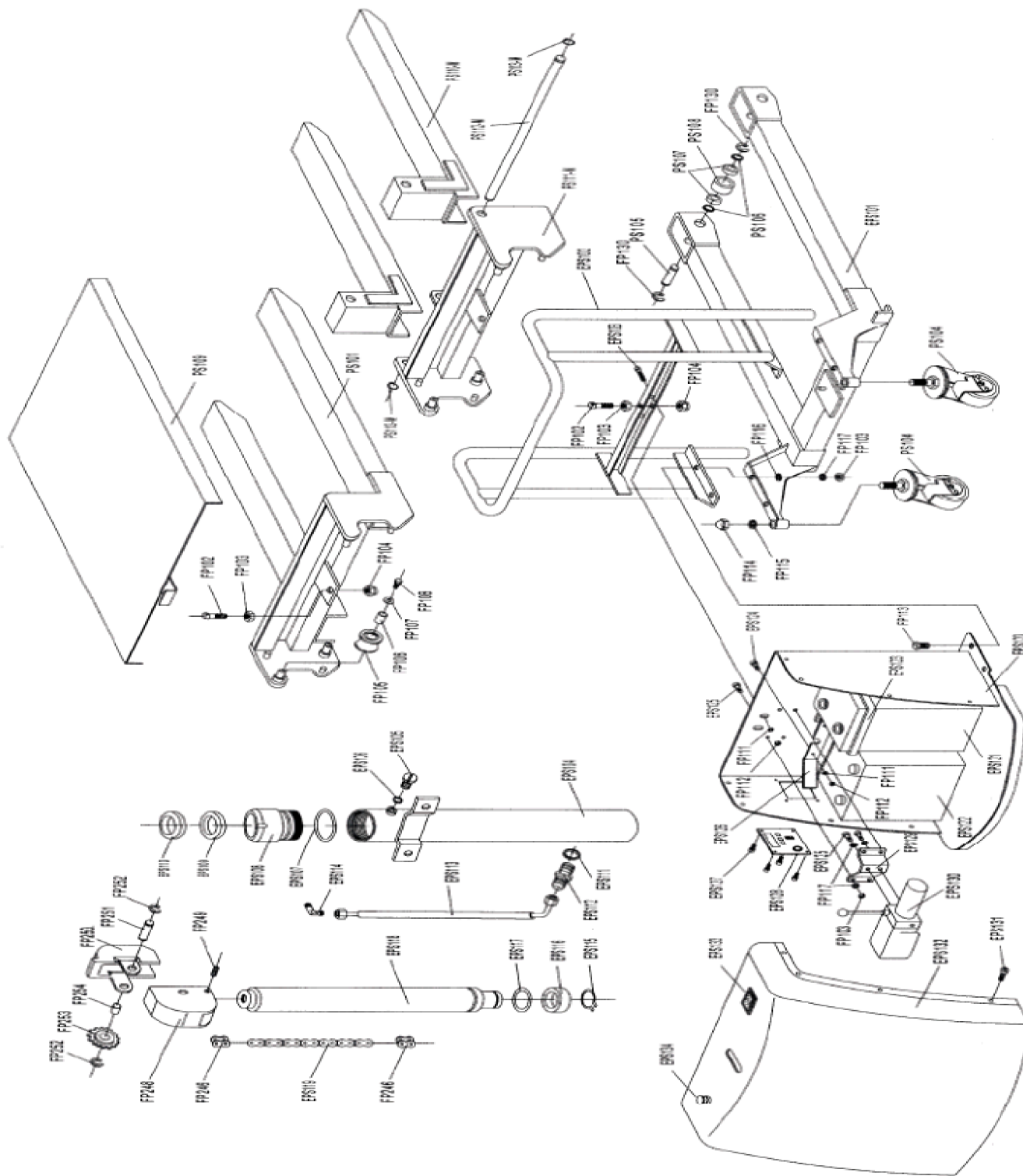
9. ESQUEMA HIDRÁULICO



10. ESQUEMA ELÉCTRICO



11. DESPIECE



N °	Description	Qty.	N °	Description	Qty.
PS101#	Fork carriage	1	EPS109	Y - ring	1
FP102	Bolt	2	EPS110	Dust ring	1
FP103	Nut	10	EPS111	Seal washer	1
FP104	Nut	2	EPS112	Joint	1
FP105	Roller	4	EPS113	Pipe	1
FP106	Bushing	4	EPS114	90 degree joint	1
FP107	Washer	4	EPS115	Locking ring	1
FP108	Bolt	4	EPS116	Piston	1
EPS102-0412	Mast	1	EPS117	Locking ring	1
EPS102-0415			EPS118-0412	Piston rod	1
EPS103	Screw	2	EPS118-0415		
FP111	Washer	5	EPS119-0412	Chain	1
FP112	Nut	5	EPS119-0415		
FP113	Bolt	4	FP246	Linking chain	2
FP114	Nut	2	FP248	Cover	1
FP115	Elastic Washer	2	FP249	Bolt	1
FP116	Washer	4	FP250	Cap	1
FP117	Elastic washer	10	FP251	Shaft	1
EPS101	Base body	1	FP252	Locking Ring	2
PS104	Caster	2	FP253	Chain gear	1
FP130	Locking ring	4	FP254	Bushing	2
PS105	Axle for roller	2	EPS120	Electric box	1
PS106	Washer	4	EPS121	Charger	1
PS107	Bearing	4	EPS122	Battery	1
PS108	Roller	2	EPS123	Fixed loop	1
PS109	Platform	1	EPS124	Screw	3
PS110-M*	Fork	2	EPS125	Bolt	6
PS111-M*	Fork Carriage	1	EPS126	Fixed plate	1
PS112-M*	Long shaft	1	EPS127	Screw	4
PS113-M*	Locking ring	2	EPS128	Display for charger	1
EPS104-0412	Cylinder body	1	EPS129	Fixed plate for pump	1
EPS104-0415			EPS130	Pump station	1
EPS105	Screw	1	EPS131	Screw	8
EPS106	Seal washer	1	EPS132	Plastic cover	1
EPS107	O - ring	1	EPS133	Battery indicator	1
EPS108	Screw cover	1	EPS134	Urgent button	1

Declaración de conformidad CE



Disset Odiseo S.L.

c/ Montcada 12

08130 Santa Perpetua de Mogoda (Barcelona),
España

en representación del fabricante Zhejiang Noblelift Equipment Co. Ltd., declaran que, de acuerdo con el Consejo de la CE, los artículos citados más abajo cumplen los requisitos esenciales de seguridad e higiene de la Directiva de Maquinaria 2006/42/CE.

Descripción del artículo:

Elevador posicionador de material eléctrico

Referencia del artículo / referencia fabricante:

MSA0127 / EPS0415

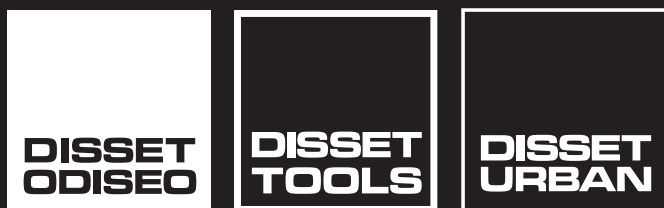
Directiva europea aplicada:

2006/42/CE, RD 1644/2008

Fecha y lugar de la declaración: Barcelona, 15 de Marzo de 2023

Firma:

Nombre: David Guzmán (Ingeniero Técnico)



DISSET ODISEO S.L.

info@dissetodiseo.com

T. 900 17 17 00

DEPARTAMENTO TÉCNICO

tecnico@dissetodiseo.com

DEPARTAMENTO COMERCIAL

comercial@dissetodiseo.com

www.dissetodiseo.com