

**DISSET
ODISEO**



TRANSPALETA DE PANTÓGRAFO MANUAL PARA 1000KG

Ficha Técnica

Ref. MSA0110

Rev. 11/01/2022

DISSET ODISEO S.L.

info@dissetodiseo.com

T. 900 17 17 00

www.dissetodiseo.com

1. CARACTERÍSTICAS

La transpaleta con pantógrafo de elevación manual se distingue por su gran versatilidad en su uso. Puede usarse como una transpaleta convencional y, al mismo tiempo, como un sistema de elevación para mejorar los procesos de manipulación de la carga.

El sistema de elevación se realiza mediante una bomba hidráulica de simple efecto equipada con una válvula de sobrecarga.

La elevación se produce bombeando con el timón, y el descenso al liberar la válvula del grupo hidráulico, con lo que se consigue un descenso uniforme.

La transpaleta se puede mover con carga hasta una altura de 400 mm.; posteriormente, los rodillos delanteros se elevan y la transpaleta queda fijada al suelo por el apoyo del pantógrafo.

2. INSTRUCCIONES DE SEGURIDAD

- El operario debe leerse todas las advertencias y el manual de la transpaleta antes de usarla.
- La transpaleta debe usarse siguiendo las instrucciones de este manual.
- No usar la transpaleta a menos que se haya revisado su estado. Poner especial atención en las ruedas, rodillos, timón y palanca de elevación.
- No poner las manos ni los pies debajo las tijeras ya que podrían causar lesiones graves.
- No sobrepasar la carga máxima especificada en este manual.
- No usarla en pendiente ya que la elevación de la transpaleta podría llegar a ser no controlable y causar peligro.
- La función quicklift sólo es funcional para cargas inferiores a 300kg. Cualquier manipulación de la válvula de presión está prohibida y puede provocar la invalidez de la garantía de fabricación. Cualquier tarea de mantenimiento, reparación o montaje debe ser realizada por personas debidamente formadas.
- Las normativas actuales no permiten la elevación de personas, sólo mercancías.
- No poner la carga en los extremos o en una sola horquilla. Centrarla lo mejor posible.
- Mantener vigilada la carga y detener la elevación si se detecta alguna inestabilidad.
- Chequear y hacer tareas de mantenimiento en la transpaleta regularmente.
- En caso de no uso, la transpaleta debe dejarse en la posición más baja.



3. ESPECIFICACIONES TÉCNICAS

Artículo	MSA0110
Capacidad de carga (kg)	1000
Altura de elevación mínima (mm)	85
Altura de elevación máxima (mm)	800
Dimensiones horquillas ancho/grosor (mm)	160x50
Longitud horquillas (mm)	1170
Ancho horquillas (mm)	540
Rodillos delanteros (Ø x espesor) (mm)	78x60
Rueda timón (Ø x espesor) (mm)	200x50
Peso (kg)	106

4. INSTALACIÓN Y AJUSTE

Instalación del timón

Sacar el pasador que hay en la estructura de la bomba. Montar el timón y volver a colocar el pasador.

Ajuste del timón

El timón tienes tres posiciones cada una de la cuales da una función distinta.

Posición I: la más elevada. Sirve para elevar con función QuickLift

Posición II: intermedia. Sirve para elevar lentamente.

Posición III: sirve para descender la carga.

Si alguna de estas posiciones no funcionan correctamente ajustar la tuerca que hay al final de la cadena del timón.

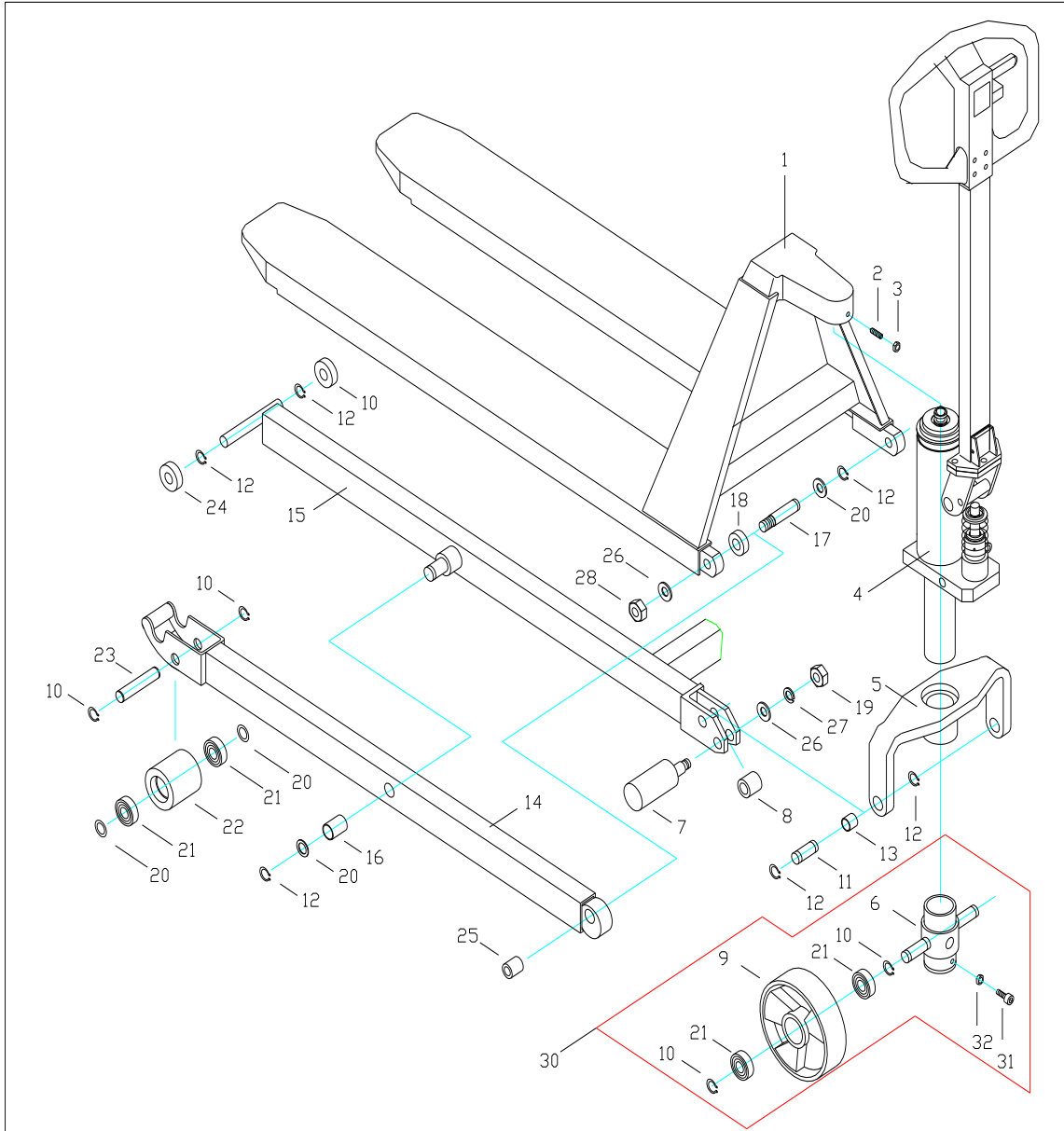
Como liberar el aire de la bomba

Cuando se tira el timón hacia abajo, las horquillas no pueden elevarse. Por favor, aflojar el tornillo de la bomba (pieza 303) mientras empujando el asa hacia abajo lentamente para liberar el aire de la bomba. Tras esta operación apretar el tornillo.

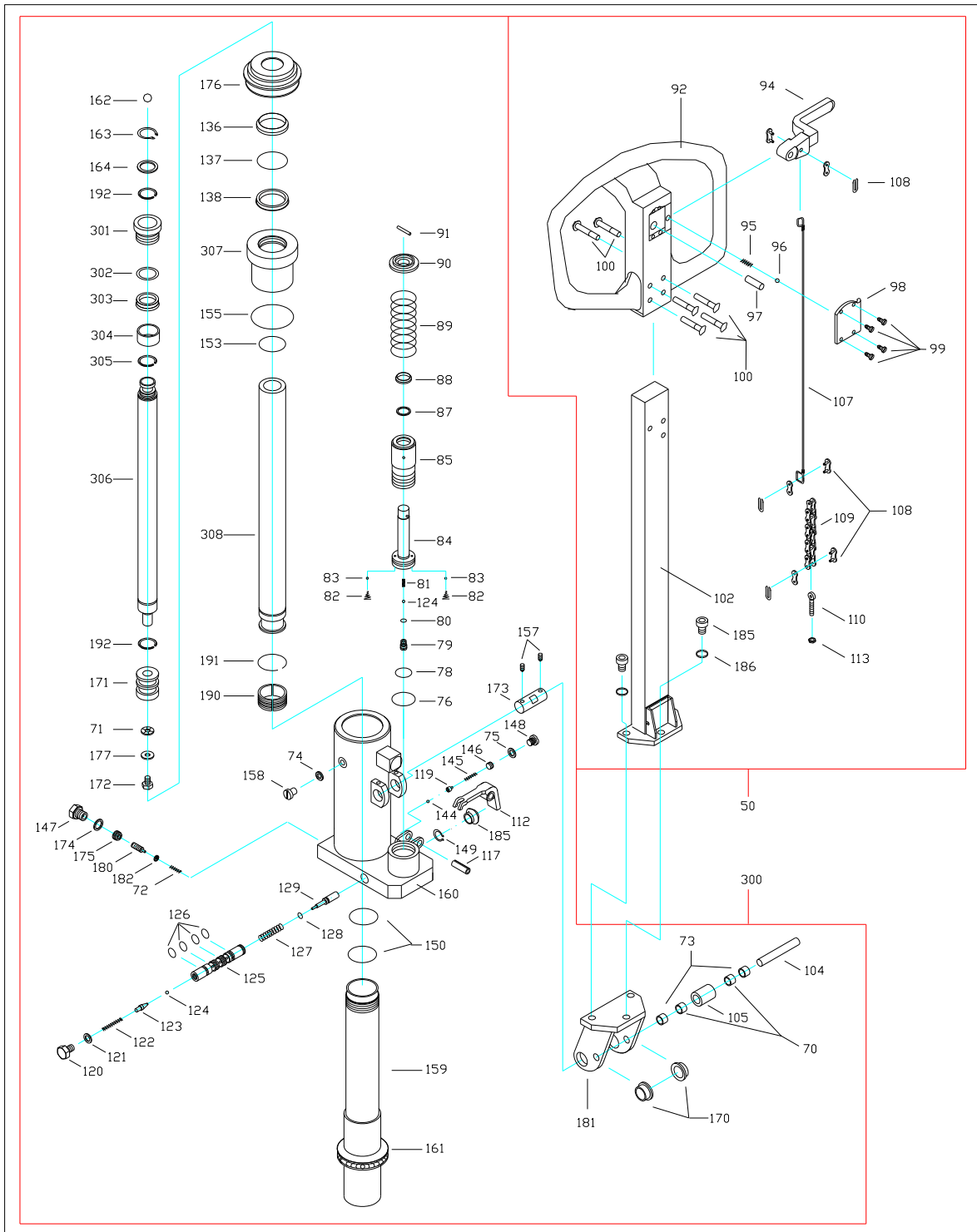
Cuando añadir aceite

Cuando las horquillas no pueden ser elevadas hasta la posición más alta, es posible que tenga que añadir aceite al depósito de la bomba. El aceite que hay que poner debe ser del tipo ISO VG32 o equivalente, con una viscosidad de 32cSt a 40°C. No mezclar aceites diferentes.

5. DESPIECE



Item No.	Description	Q'ty
1	Fork	1
2	Screw	1
3	Nut	1
4	Power Unit	1
5	Hold Yoke	1
6	Wheel Yoke	1
7	Centrifugal Axle	2
8	Spacer	2
9	Steering Wheel	2
10	Snap Ring	8
11	Pin	2
12	Snap Ring	12
13	Bush	2
14	Leg	2
15	Leg	1
16	Bush	2
17	Pin	2
18	Washer	2
19	Nut	2
20	Washer	8
21	Ball Bearing	8
22	Front Wheel	2
23	Wheel Axle	2
24	Roller	4
25	Bush	2
26	Washer	4
27	Spring Washer	2
28	Lock Nut	2
31	Screw	1
32	Nut	1
30	Steering Wheel Assembly (incls.6,9,10,21,31,32)	1



Item No.	Description	Q'ty
70	Bush	2
71	Washer	1
72	Spring	1
73	Spacer	2
74	Washer	1
75	Gasket	1
76	O-Ring	1
78	O-Ring	1
79	Screw	1
80	O-Ring	1
81	Spring	1
82	Spring	2
83	Ball	2
84	Plunger	1
85	Pump	1
87	Y-Ring	1
88	Scraper Ring	1
89	Spring	1
90	Washer	1
91	Pin	1
92	Handle	1
94	Release Lever	1
95	Spring	1
96	Ball	1
97	Pin	1
98	Cover	1
99	Screw	4
100	Pin	6
102	Handle Tube	1
104	Pin	1
105	Roller	1
107	Release Rod	1
108	Chain Connector	3
109	Chain	1
110	Eye Bolt	1
112	Pendulum Arm	1
113	Pendulum Arm Nut	1
117	Pin	1
119	Seat	1
120	Screw	1
121	Gasket	1
122	Spring	1
123	Release Valve	1
124	Ball	2
125	Valve Insert	1
126	O-Ring	4
127	Spring	1
128*	O-Ring	1
129	Release Indicator	1
136	Scraper Ring	1
137	O-Ring	1

138	Y-Ring	1
144	Ball	1
145	Spring	1
146	Adjusting Screw	1
147	Sealing Screw	1
148	Screw	1
149	Snap Ring	1
150	O-Ring	2
153	O-Ring	1
155	O-Ring	1
157	Screw	2
158	Air Screw	1
159	Cylinder	1
160	Pump Housing	1
161	Thrust Bearing	1
162	Ball	1
163	Snap Ring	1
164	Washer	1
170	Bush	2
171	Piston	1
172	Screw	1
173	Axle	1
174	Gasket	1
175	Lock Screw	1
176	Rubber Sleeve	1
177	Washer	1
180	Adjusting Screw	1
181	Handle Base	1
182	Adjusting Washer	1
183	Rubber Sleeve	1
185	Hex Screw	3
186	Spring Washer	3
190	Copper Piston	1
191	Snap Ring	1
192	Snap Ring	2
301	Bush	1
302	Back-Up Ring	1
303	Y-Ring	1
304	Bush	1
305	Snap Ring	1
306	Piston Rod	1
307	Cylinder Head	1
308	Cylinder	1
300	Pump Unit	1
50	Handle Assembly	1

6. TABLA DE RESOLUCION DE PROBLEMAS

Nº	PROBLEMA	CAUSAS	SOLUCIÓN
1	La transpaleta no sube.	<ul style="list-style-type: none"> - Nivel bajo de aceite hidráulico. - Hay aire en el sistema hidráulico. - La tuerca (104) no está debidamente ajustada. 	<ul style="list-style-type: none"> - Reponga el aceite. - Purgar el circuito. - Ajustar la tuerca.
2	La transpaleta no baja.	<ul style="list-style-type: none"> - Las horquillas están bloqueadas. - La tuerca (104) no está debidamente ajustada. 	<ul style="list-style-type: none"> - Revisar y retirar los elementos que puedan estar bloqueando. - Ajustar la tuerca.
3	Las horquillas no llegan a su posición más elevada.	<ul style="list-style-type: none"> - Nivel bajo de aceite hidráulico. 	<ul style="list-style-type: none"> - Reponga el aceite.

NOTA: NO INTENTE REPARAR LA TRANSPALETA, SI USTED NO ESTA CAPACITADO O AUTORIZADO PARA HACERLO.

7. NORMATIVA

La transpaleta MSA0110 es un modelo a seguir por las empresas en el cumplimiento de su responsabilidad de proporcionar un ambiente de trabajo cómodo y seguro de acuerdo con las directivas europeas.

Así mismo, cumple con las ISO 9001 / ISO 14001.

8. NOTAS IMPORTANTES

- El embalaje debe ser reciclado separando los diferentes tipos de materiales y desechándolos en contenedores especiales.
- Para evitar pérdidas de aceite durante el uso de la transpaleta de pantógrafo, el usuario debe tener productos absorbentes para absorber el aceite a tiempo. Para evitar una segunda contaminación, los productos absorbentes, una vez usados, deben ser reciclados correctamente.



Declaración de conformidad CE



Disset Odiseo S.L.

c/ Montcada 12

08130 Santa Perpetua de Mogoda (Barcelona),
España

en representación del fabricante Changzhou Yi-Lift Material Handling Equipment Co.Ltd., declaran que, de acuerdo con el Consejo de la CE, los artículos citados más abajo cumplen los requisitos esenciales de seguridad e higiene de la Directiva de Maquinaria 2006/42/CE.

Descripción del artículo:

Transpaleta manual de pantógrafo para 1000 kg

Referencia del artículo:

MSA0110

Directiva europea aplicada:

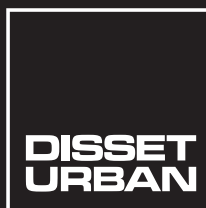
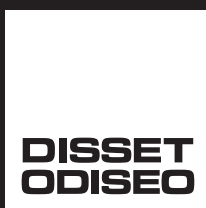
2006/42/CE, RD 1644/2008

Barcelona, 11 de Enero de 2022

Firma:



Name: David Guzmán (Ingeniero Técnico)



DISSET ODISEO S.L.

info@dissetodiseo.com

T. 900 17 17 00

DEPARTAMENTO TÉCNICO

tecnico@dissetodiseo.com

DEPARTAMENTO COMERCIAL

comercial@dissetodiseo.com

www.dissetodiseo.com