

**DISSET
ODISEO**



MESA ELEVADORA SUPERPLANA CON PLATAFORMA EN “U”

Ficha Técnica

Ref. MSA1600 / MSA1605 / MSA1610

Rev. 15/01/2021

DISSET ODISEO S.L.

info@dissetodiseo.com

T. 900 17 17 00

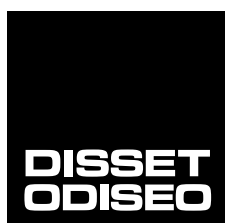
www.dissetodiseo.com

Ficha técnica / Mesa elevadora superplana con plataforma en “U”

Gracias por adquirir nuestro producto. Este manual de instrucciones describe el método correcto para asegurar una larga vida de servicio al producto. Por favor, lea y entienda perfectamente este manual antes de empezar a maniobrar la mesa elevadora. Mantener este manual en el sitio adecuado. Si pierde este manual, por favor póngase en contacto con nosotros.

Este manual ha sido preparado para personas competentes en el área. Proporciona instrucciones para el uso correcto de la plataforma así como lista de materiales. Este manual no puede sustituir las habilidades profesionales de expertos en la materia.

1_ Descripción	3
2_ Instrucciones de seguridad / precauciones.....	3
3_ Instalación de la mesa en suelo o foso	4
4_ Inspección diaria	5
5_ Uso de la mesa elevadora.....	5
5.1_ Carga.....	5
5.2_ Elevación.....	5
5.3_ Descenso.....	5
5.4_ Pulsador de emergencia.....	6
5.5_ Transporte.....	6
5.6_ Frecuencia del trabajo del motor.....	6
6_ Puntos de engrase.....	6
7_ Instrucciones de servicio.....	6
8_ Circuito hidráulico y esquema eléctrico.....	7
9_ Despiece.....	8
9.1_ Despiece MSA1600.....	8
9.2_ Despiece MSA1605.....	11
9.3_ Despiece MSA1610.....	14
10_ Tabla de resolución de problemas.....	17
11_ Especificaciones técnicas.....	18
12_ Medio ambiente.....	18
13_ Normativa.....	18



1. DESCRIPCIÓN

Sistema de elevación por mecanismo de simple tijera con rodamientos sin mantenimiento. La fuerza de elevación se produce por la actuación de uno o dos cilindros oleohidráulicos fijados en el interior del mecanismo de tijera. Cada cilindro tiene integrada una válvula que limita la velocidad de descenso hasta aproximadamente el 50% de la velocidad admitida por el circuito hidráulico.

Unidad de potencia en el exterior. Listón de contacto en aluminio, fijado a los bordes externos de la plataforma, detiene el descenso cuando encuentra algún obstáculo. Control de paro mediante final de carrera.

La mesa se controla mediante una caja de pulsadores conectada al cuadro eléctrico.

Dispone de función “operario presente”, por el que el movimiento de la mesa se produce únicamente mientras los pulsadores “↑” o “↓” son accionados.

La caja de pulsadores incluye también un pulsador de paro de seguridad “STOP” de enclavamiento, cuando es pulsado el movimiento de la mesa se detiene, para devolver el pulsador a su posición original debe ser girado en el sentido de las agujas del reloj. Incorpora soporte de fijación para la inspección.

Se suministra con documentación: instrucciones de uso y mantenimiento y declaración de conformidad CE. Etiquetado con pictogramas de prevención de riesgos.

Se entrega MONTADA Y LISTA PARA SER CONECTADA.

2. INSTRUCCIONES DE SEGURIDAD / PRECAUCIONES

- El operario debe leerse todas las advertencias del manual de la mesa antes de usarla.
- No poner las manos ni los pies debajo las tijeras ya que podrían causar lesiones graves.
- No andar por debajo de la mesa siempre y cuando no esté conectada a red.
- Instalar y usar la mesa en un sitio plano, liso y firme.
- No sobrepasar la carga máxima especificada en este manual.
- Antes de elevar la mesa comprobar que no estén instalados los cáncamos de elevación.
- No usarla en pendiente ya que la elevación de la mesa podría llegar a ser no controlable y causar peligro.
- Las normativas actuales no permiten la elevación de personas, sólo mercancías.
- No poner la carga en los extremos. La carga debe ser distribuida al menos en un 80% dentro de la superficie de la mesa.
- Revisar que la potencia y la frecuencia de la red sean concordes con las de la mesa.
- Todas las conexiones y desconexiones eléctricas deben ser ejecutadas por personal cualificado.
- La mesa debe ser accionada por un operario debidamente formado.
- Mantener vigilada la carga y detener la elevación si se detecta alguna inestabilidad.
- Chequear y hacer tareas de mantenimiento en la mesa regularmente.
- No usar la mesa de manera continuada, la bomba podría dañarse.
- Dejar de usar la mesa si se detecta que la temperatura del aceite es demasiado alta.
- Mientras la mesa esté elevando o descendiendo está totalmente prohibido mover la carga.
- No ajustar la válvula de seguridad del pack motor.
- No usar en ambientes explosivos o de alta inflamabilidad.

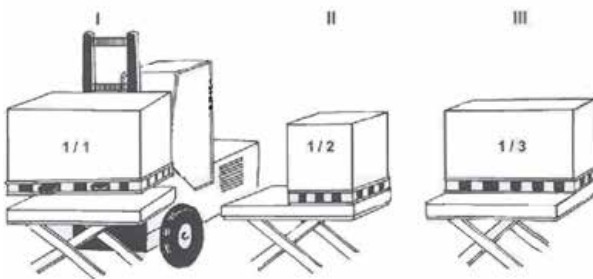


- En caso de no uso, la mesa debe dejarse en la posición más baja.
- La mesa es un dispositivo de elevación móvil para la elevación y descenso de cargas. No usarla para otros propósitos.
- No permitir operar la mesa elevadora a una persona que no entienda su funcionamiento.
- Asegurarse de que mientras se usa la mesa no hay objetos cerca de su radio de acción.
- Mantener el equipo hidráulico limpio y en condiciones seguras.
- El pack motor dispone de un control de descenso eléctrico. El voltaje suministrado a la bobina no debe exceder +/-10% del requerido.
- Realizar las tareas de mantenimiento siempre con la mesa sin carga.
- La mesa elevadora no es resistente al agua y debe estar en ambiente secos.

Distribución de la carga

Según normativa EN1570 sobre los requerimientos de seguridad de las mesas elevadoras, los requerimientos básicos son:

1. 100% de la carga máxima uniformemente repartida sobre toda la área de la plataforma.
2. 50% de la carga máxima uniformemente repartida sobre una mitad longitudinal del área de la plataforma.
3. 33% de la carga máxima uniformemente repartida sobre una mitad transversal del área de la plataforma.



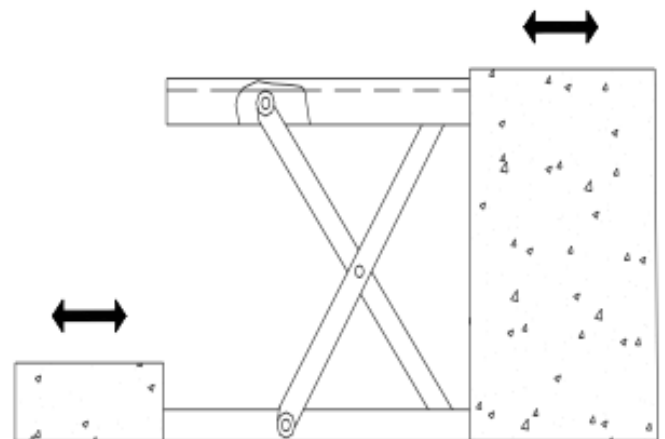
3. INSTALACIÓN DE LA MESA ELEVADORA EN EL SUELO O EN FOSO

Las mesas de doble o triple tijera deben ir fijadas al suelo mediante tornillos autoexpandibles o algo similar. También se recomienda la fijación al suelo para el resto de mesas elevadoras para prevenir cualquier movimiento no intencionado de la estructura.

Instalación mecánica/eléctrica

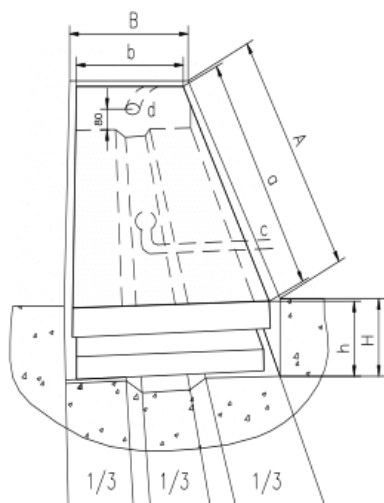
El marco inferior de la mesa elevadora no es una pieza estándar de soporte. Es importante que el suelo sea liso y estable, y que la superficie donde esté alojada la mesa esté bien drenada.

Usar los cáncamos suministrados para ponerlos en los extremos longitudinales de la mesa, atornillándolos al marco inferior. Con una grúa o carretilla depositar la mesa en el sitio deseado. Situar el lado en que la tijera está fija a la mesa encarada hacia la pared donde entre y salga la carga. Ver el dibujo inferior.



Revisar el funcionamiento del listón de seguridad por los 4 lados de la mesa elevadora.

La botonera de mando debe estar situada en un sitio desde el cual el operario tenga una clara visión de la carga durante toda la maniobra de ascenso y descenso.



Foso

A: Longitud del foso= $a+30\text{mm}$

B: Anchura del foso= $b+30\text{mm}$

H: Profundidad del foso=altura de la mesa cerrada +5mm

a: longitud de la plataforma

b: anchura de la plataforma

c: agujero de drenaje (cuando sea necesario)

d: tubo para cables y manguera hidráulicas diámetro 60mm

h: altura mínima

4. INSPECCIÓN DIARIA

Una inspección diaria es siempre muy útil para encontrar a tiempo cualquier posible mal funcionamiento o fallo en la mesa. Antes de cada uso revisar la mesa elevadora de acuerdo con los siguientes puntos:

- Revisar todos los comentarios sobre **Precauciones y Seguridad**.
- Revisar rayadas, piezas dobladas o rotas.
- Revisar los movimientos suaves de la mesa.
- Revisar de que no haya ninguna fuga de aceite.
- Revisar que la mesa no haga ningún ruido anormal durante la elevación o descenso.
- Revisar que todas las tuercas y bulones estén prietos y fijos en su lugar.

5. USO DE LA MESA ELEVADORA

5.1 Carga

Tener en cuenta la capacidad máxima de la mesa. Compruebe el valor en la tabla de este manual o en los adhesivos identificativos que hay en la plataforma.

5.2 Elevación

No sobrecargar la mesa. En ningún caso poner más carga de la admitida. Asegurar que la carga está uniformemente bien repartida. No concentrar el peso en un único lado o extremo de la plataforma.

Desenclavar el pulsador de emergencia.

Pulsar el botón de elevación. La mesa sube hasta que alcance la elevación máxima y se detiene automáticamente.

5.3 Descenso

No poner brazos o piernas debajo de la plataforma durante la operación de descenso. Pulsar el botón de descenso y la mesa baja.

Liberar el botón de descenso cuando se desee que la mesa elevadora se detenga.

La mesa elevadora va provista de un listón de aluminio de seguridad situado en la parte inferior de la plataforma para evitar posibles atrapamientos de obstáculos o personas.

Si durante la maniobra de descenso el listón de aluminio choca con algún obstáculo la mesa elevadora se detendrá automáticamente. Verifique que no haya causado ningún daño. Pulse el botón de elevar para liberar el obstáculo. Luego puede continuar con la maniobra de descenso.



5.4 Pulsador de emergencia

Hay dos métodos para parar el movimiento de la mesa:

- Presionando el pulsador de emergencia. Tanto si la mesa se esté elevando o esté descendiendo, ésta se parará.
- Presionando el listón de aluminio. La mesa se detendrá únicamente cuando esté realizando la maniobra de descenso.

5.5 Transporte

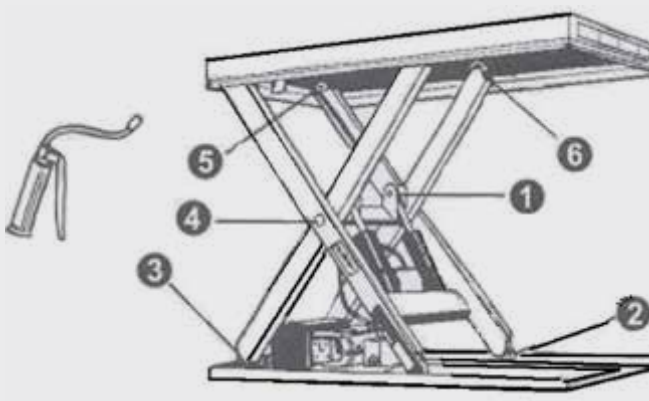
Si es necesario la mesa elevadora puede ser transportada de un sitio a otro mediante los cáncamos de carga.

Compruebe el peso de la mesa y los límites de carga del equipo que transportará la mesa.

5.6 Frecuencia del trabajo del motor

Se recomienda que el motor no funcione más de 9 minutos por hora.

6. PUNTOS DE ENGRASE



1. Rótula superior del cilindro
2. Rodillo inferior de las tijeras
3. Fijación inferior de las tijeras
4. Eje central de las tijeras
5. Fijación superior de las tijeras
6. Rodillo superior de las tijeras

7. INSTRUCCIONES DE SERVICIO

Hacer revisiones periódicas de los cierres, juntas y válvulas.
Hacer revisiones periódicas del funcionamiento de la mesa.

Antes de hacer las tareas de mantenimiento o reparación asegurarse que la potencia está desconectada.
Después de hacer las tareas de mantenimiento o reparación asegurarse que la mesa funciona correctamente otra vez.

Únicamente una persona cualificada puede hacer los trabajos de mantenimiento y reparación.

Revisar periódicamente los interruptores de final de carrera y del listón de aluminio.

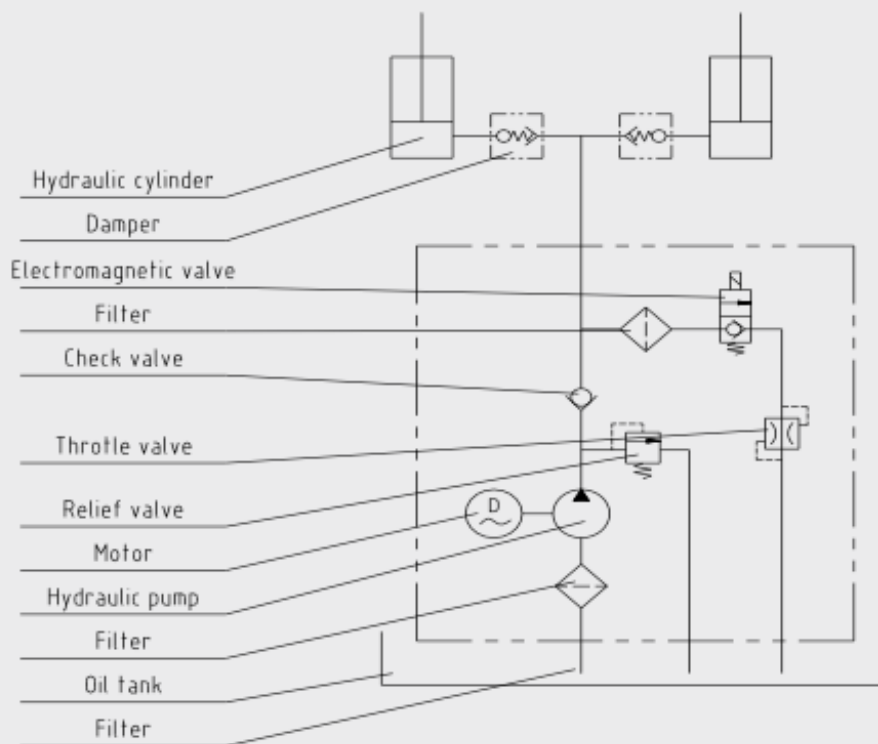
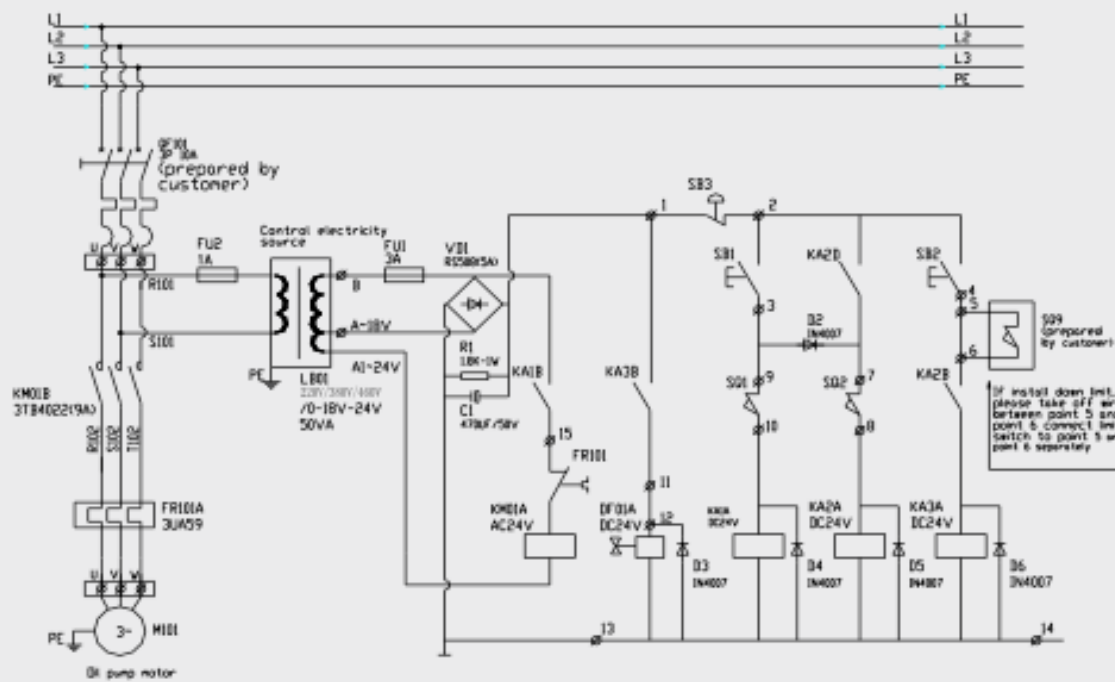
Revisar periódicamente el sistema hidráulico escuchando el ruido del motor.

Revisar que el aceite no esté sucio. Si es necesario cambiarlo después de un largo periodo de uso.

Una buena lubricación de los elementos móviles es recomendable para alargar la vida de la mesa.

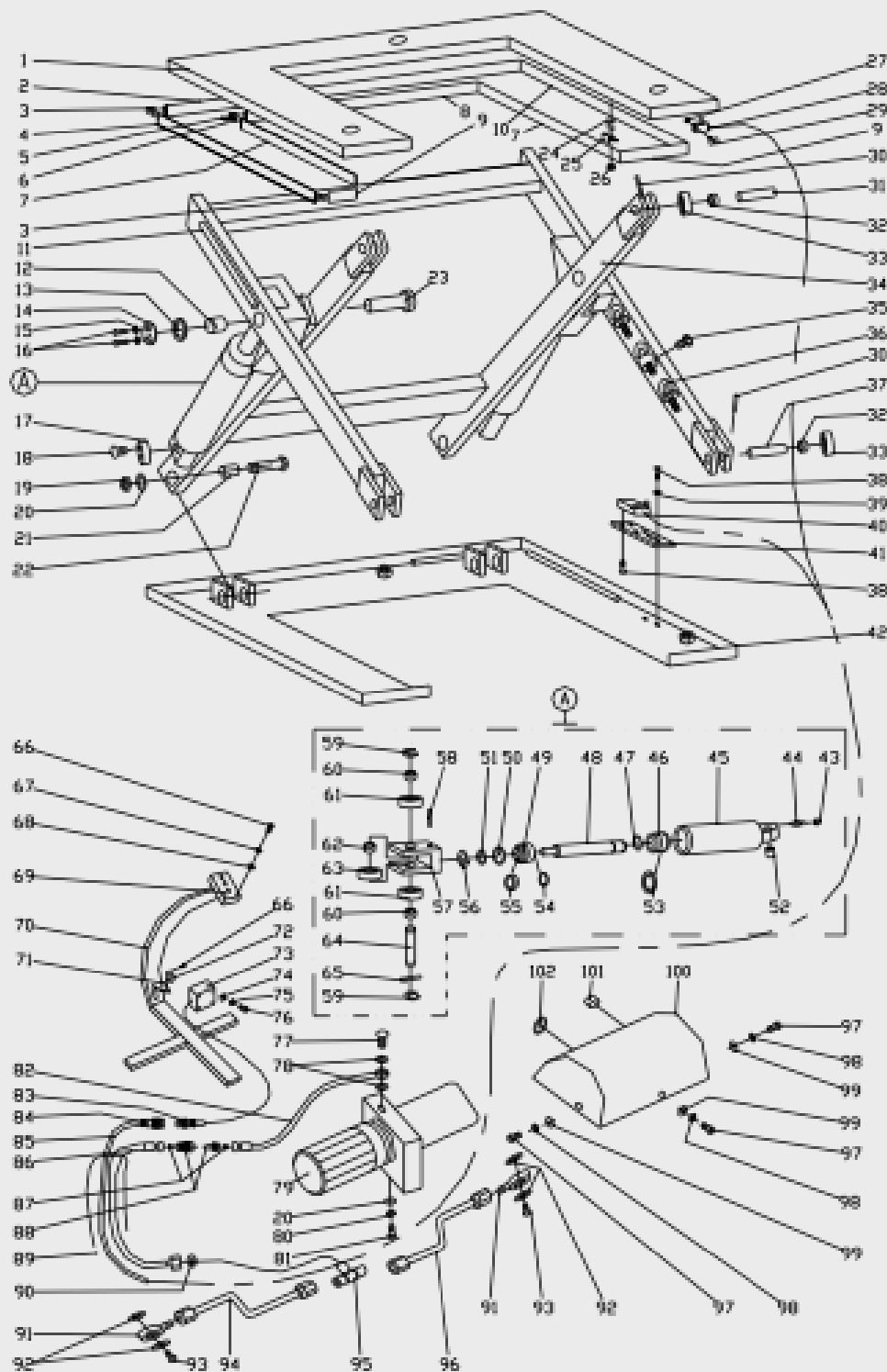
DESCRIPCIÓN	+ 500h o 3 meses	+ 2000h o 1 año
Revisar el nivel de aceite del depósito	X	
Revisar que el aceite esté limpio	X	
Sujetar todas las conexiones en su sitio	X	
Revisar las mangueras hidráulicas y sus conexiones con los cilindros	X	
Revisar los cilindros hidráulicos	X	
Apretar las posibles piezas que estén flojas	X	
Revisar el funcionamiento de los micros de final de carrera	X	
Revisar el funcionamiento general de la mesa	X	
Lubricar juntas y rótulas	X	
Revisar el desgaste natural de todos los bulones		X
Cambiar el aceite		X

8. CIRCUITO HIDRÁULICO Y ESQUEMA ELÉCTRICO

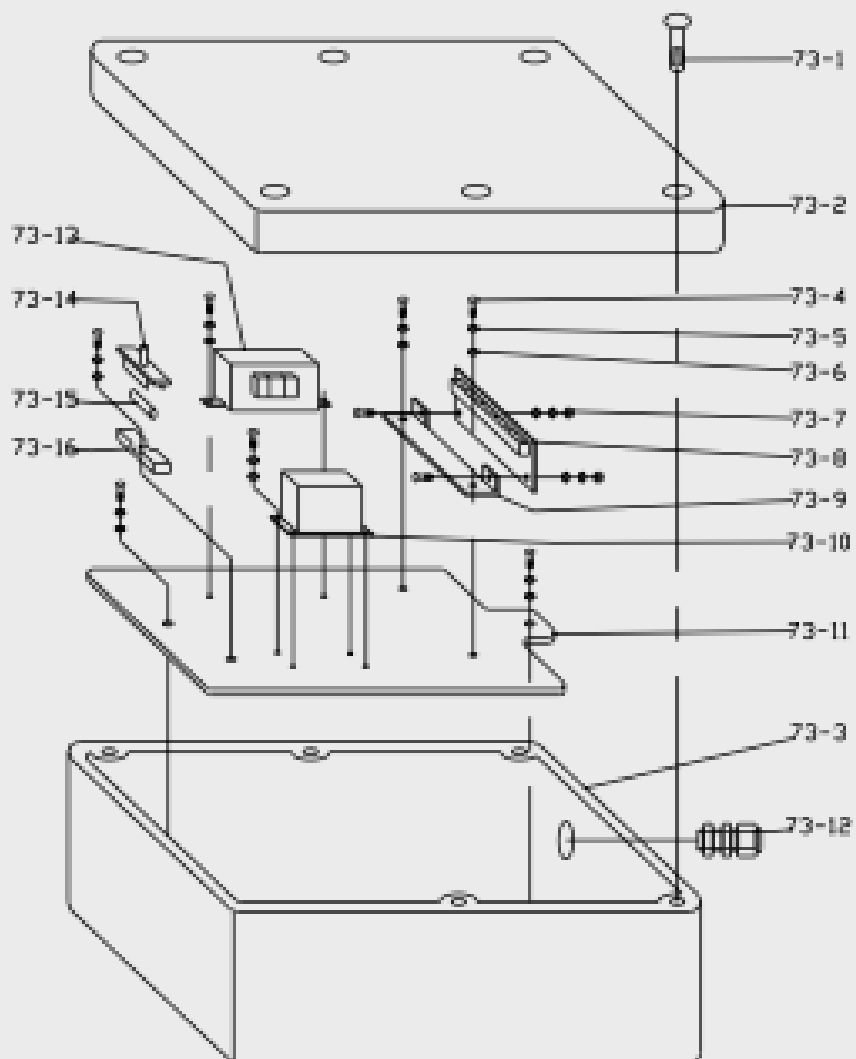


9. DESPIECE

9.1 Despiece MSA1600



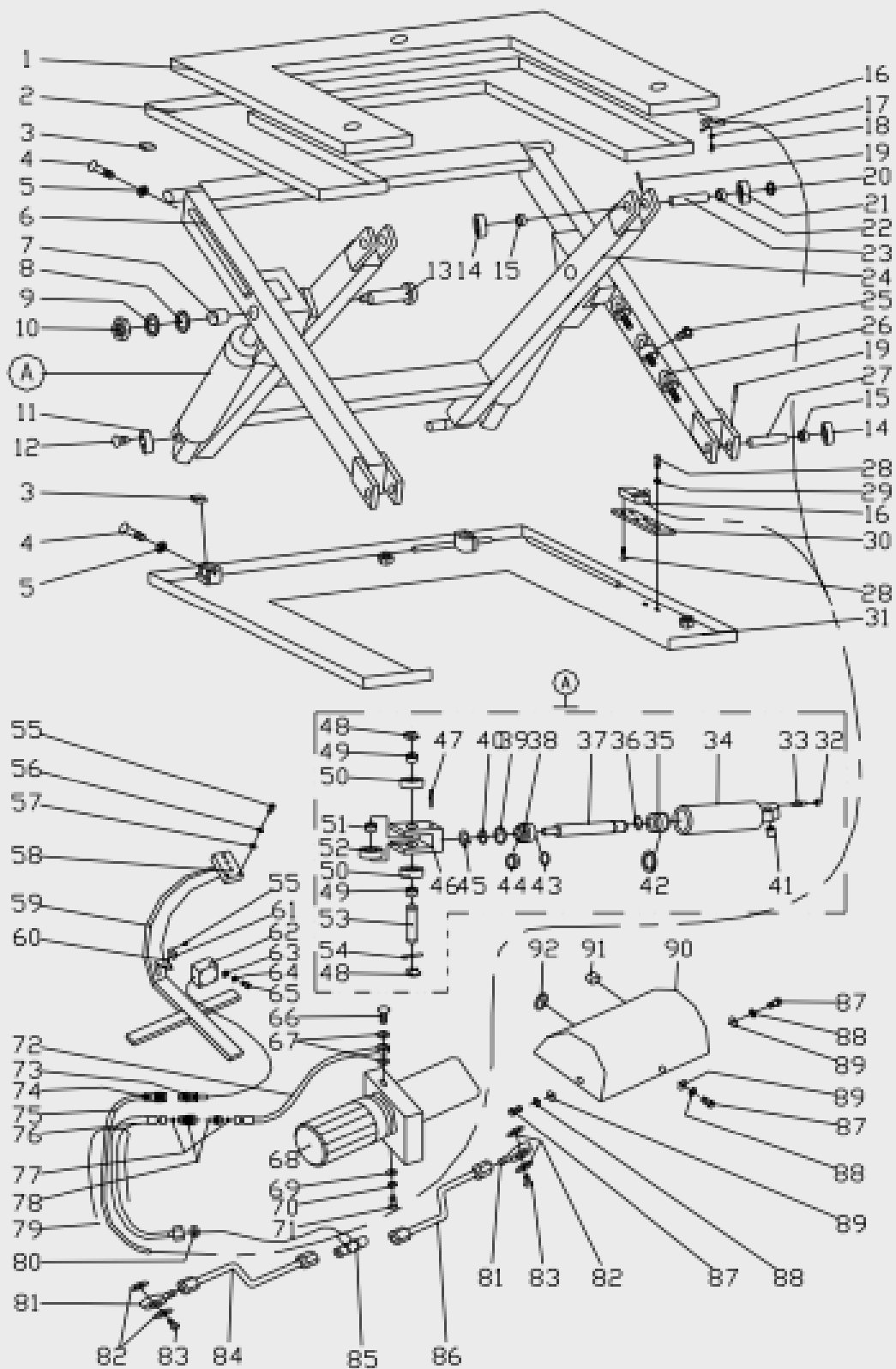
ELECTRICAL BOX (73)



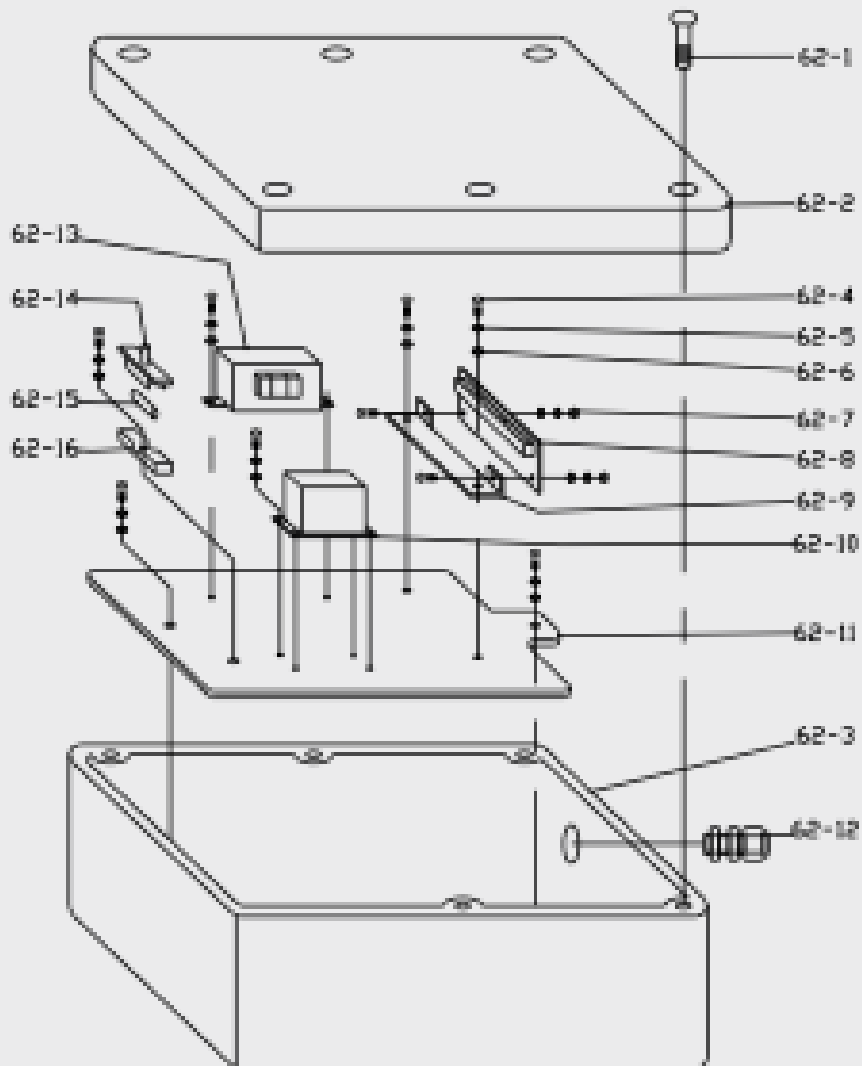
LISTA DE PIEZAS **MSA1600**

Nº	DESCRIPCIÓN	Uds.	Nº	DESCRIPCIÓN	Uds.	Nº	DESCRIPCIÓN	Uds.
1	Table	1	42	Chassis	1	73-10	Switch	1
2	Width safety guardI	1	43	Bush	2	73-11	Board	1
3	Connected-boardI	6	44	Anti-explosive valve	2	73-10	Switch	1
4	Long safety guardI	1	45	Cylinder tube	2	73-11	Board	1
5	Screw M4x5	8	46	Piston	2	73-10	Switch	1
6	Connected-boardII	2	47	Snap Ring 25	2	73-11	Board	1
7	Long safety guardII	2	48	Piston rod	2	73-12	Plastic joint	5 set
8	Width safety guardII	1	49	Cylinder cover	2	73-13	Transformer	1
9	Width safety guardIII	2	50	O-ring $\phi 55 \times 2.65$	2	73-14	Plug for fuse	1
10	Long safety guardIII	1	51	Snap Ring 60	2	73-15	Fuse	1
11	External scissor	1	52	Lager axial bush	2	73-16	Socket for fuse	1
12	Bushing	2	53	Packing Assembly	2 set	74	Washer 4	2
13	Nylon washer	2	54	O-ring $\phi 25 \times 2.65$	2	75	Spring washer 4	2
14	Washer	2	55	Packing UHS25	2	76	Screw	2
15	Spring washer 8	4	56	Retaining ring for axle 55	2	77	Pipe-joint	1
16	Hex bolt M8x20	4	57	Roller base	2	78	Seal ring 14	2
17	Axial cover	2	58	Spring straight pin $\phi 6 \times 35$	2	79	Hydraulic power pack	1
18	Screw M5x16	4	59	Retaining ring for axle 22	4	80	Spring washer 10	2
19	Locknut M10	4	60	Small axial bush	4	81	Screw M10x20	2
20	Washer10	6	61	Roller	4	82	High pressure hose I	1
21	Bushing	4	62	Axial bush	2	83	Plug	1
22	Hex bolt M10x55	4	63	Middle roller	2	84	Socket	1
23	Middle axle	2	64	Roller axle	2	85	Switch wire	1 set
24	Spring	8	65	Spring straight pin 4x40	2	86	High pressure hose II	1
25	Buffer-board	8	66	Screw M3x10	8	87	Nylon seal	2
26	Locknut M8	8	67	Spring washer 3	4	88	Ball valve	1 set
27	Nut M4	14	68	Washer 3	4	89	High pressure hose set	1
28	Safety switch	6	69	Control switch	1	90	O-ring $\phi 10 \times 1.8$	1
29	Fixed-board	12	70	Hydraulic-pump unit base	1	91	Joint pin	2
30	Spring straight pin 4x50	4	71	Control wire	1 set	92	Seal ring 12	4
31	Axle for wheelI	2	72	Plug	1 set	93	Joint bolt	2
32	Bushing	4	73	Electrical box	1	94	Long tube assembly	1
33	Wheel	4	73-1	Screw	6	95	T joint	1
34	Internal scissor	1	73-2	Cover	1	96	Short tube assembly	1
35	Screw M6x10	3	73-3	Box	1	97	Screw M6x12	3
36	Eyebolt	3	73-4	Screw M4x10	13	98	Spring washer 6	3
37	Axle for wheelIII	2	73-5	Spring washer 4	13	99	Washer 6	3
38	Screw M5x12	6	73-6	Washer 4	13	100	Power-unit cover	1
39	Washer5	2	73-7	Nut M4	2	101	Plastic joint	1 set
40	Switch	1	73-8	Connection block plate	1	102	Rubber bush	1
41	Mounted plate	1	73-9	Support	1			

9.2 Despiece MSA1605



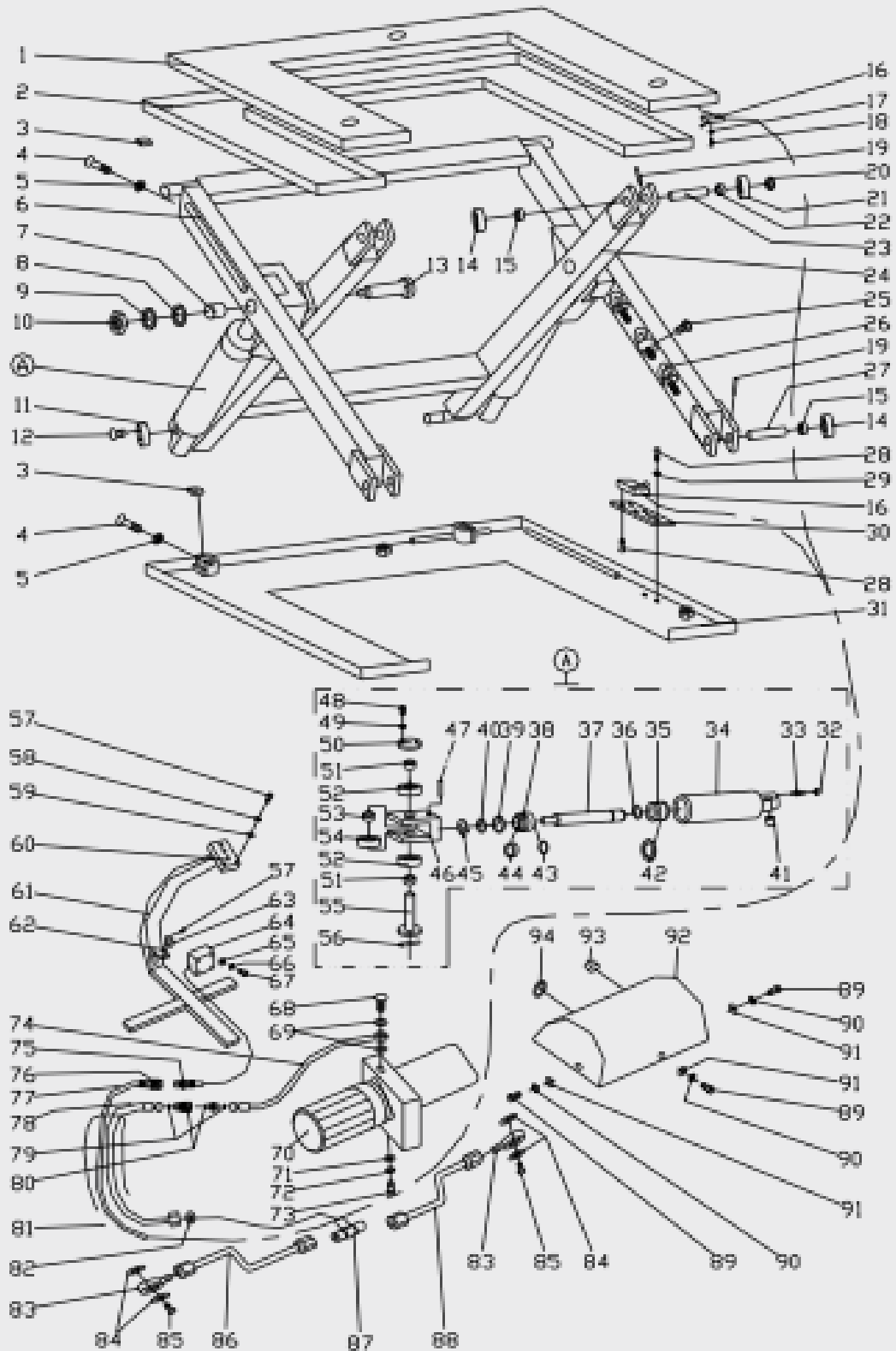
ELECTRICAL BOX (62)



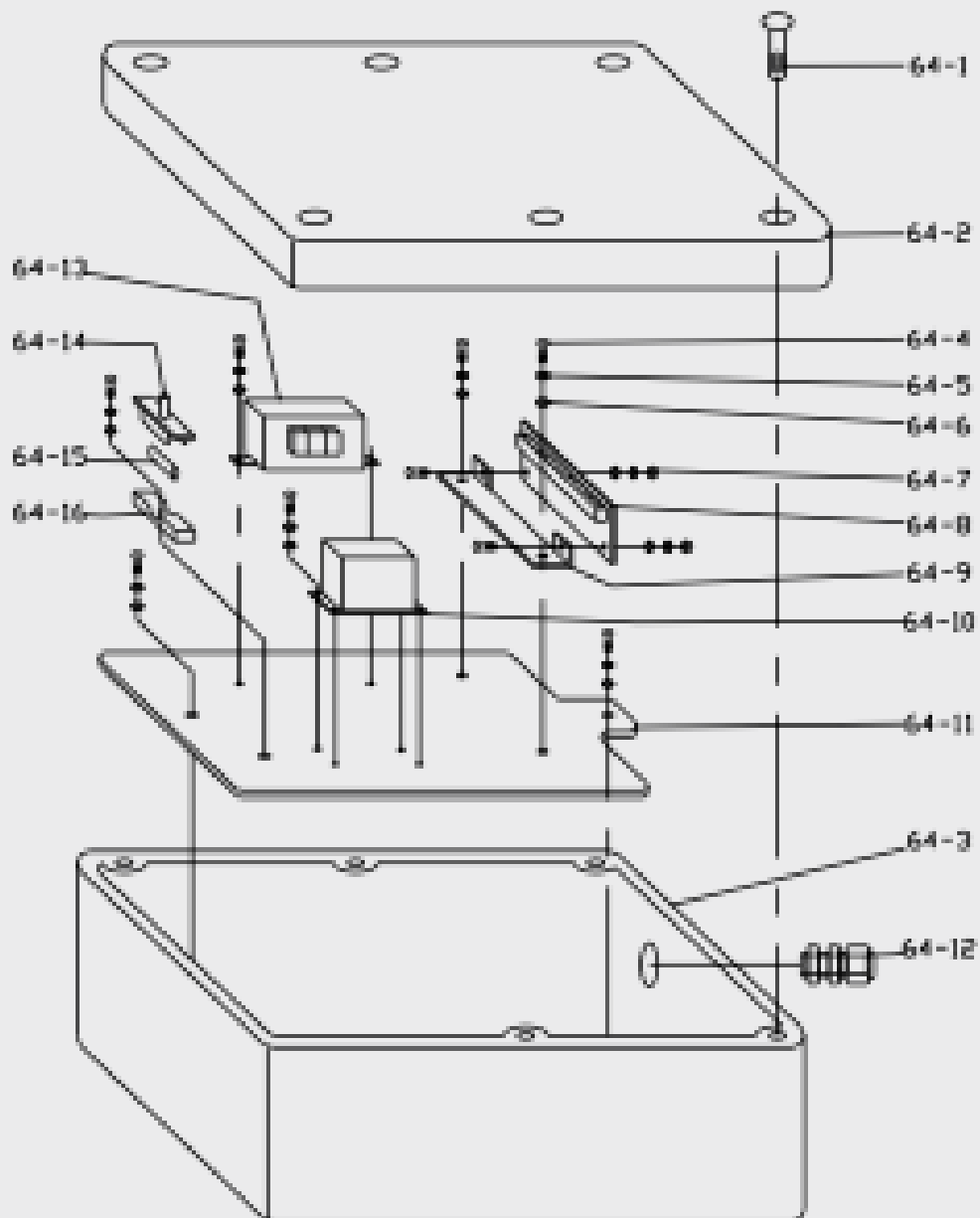
LISTA DE PIEZAS **MSA1605**

Nº	DESCRIPCIÓN	Uds.	Nº	DESCRIPCIÓN	Uds.	Nº	DESCRIPCIÓN	Uds.
1	Table	1	37	Piston rod	2	62-11	Board	1
2	Safety guard	1 set	38	Cylinder cover	2	62-12	Plastic joint	5 set
3	Nylon washer	4	39	O-ring $\phi 55 \times 2.65$	2	62-13	Transformer	1
4	Bolt M6x50	4	40	Snap Ring 60	2	62-14	Plug for fuse	1
5	Locknut M6	4	41	Lager axial bush	2	62-15	Fuse	1
6	External scissor	1	42	Packing Assembly	2 set	62-16	Socket for fuse	1
7	Bush	2	43	O-ring $\phi 25 \times 2.65$	2	63	Washer 4	2
8	Nylon washer	2	44	Packing UHS25	2	64	Spring washer 4	2
9	Washer	2	45	Retaining ring 55	2	65	Screw	2
10	Locknut M24	2	46	Roller base	2	66	Pipe-joint	1
11	Axial cover	2	47	Spring straight pin $\phi 6 \times 35$	2	67	Seal ring 14	2
12	Screw M5x16	4	48	Retaining ring 22	4	68	Hydraulic power pack	1
13	Middle axle	2	49	Small axial bush	4	69	Washer 10	2
14	Short wheel	4	50	Roller	4	70	Spring washer 10	2
15	Short bush	4	51	Axial bush	2	71	Screw M10x20	2
16	Switch	8	52	Middle roller	2	72	High pressure hose I	1
17	Washer 3	28	53	Roller axle	2	73	Plug	1
18	Screw M3x25	14	54	Spring straight pin $\phi 4 \times 40$	2	74	Socket	1
19	Spring straight pin 5x50	4	55	Screw M3x10	8	75	Switch wire	1 set
20	Retaining ring for axle 20	2	56	Spring washer 3	4	76	High pressure hose II	1
21	Long wheel	2	57	Washer 3	4	77	Nylon seal	2
22	Long bush	2	58	Control switch	1	78	Ball valve	1 set
23	Nylon wheel axle I	2	59	Hydraulic-pump unit base	1	79	High pressure hose set	1
24	Internal scissor	1	60	Control wire	1 set	80	O-ring $\phi 10 \times 1.8$	1
25	Screw M6x10	3	61	Plug	1 set	81	Joint pin	2
26	Eyebolt	3	62	Electrical box	1	82	Seal ring 12	4
27	Nylon wheel axle II	2	62-1	Screw	6	83	Joint bolt	2
28	Screw M5x12	6	62-2	Cover	1	84	Long tube assembly	1
29	Washer 5	2	62-3	Box	1	85	T joint	1
30	Mounted plate	1	62-4	Screw M4x10	13	86	Short tube assembly	1
31	Chassis	1	62-5	Spring washer 4	13	87	Screw M6x12	3
32	Bush	2	62-6	Washer 4	13	88	Spring washer 6	3
33	Anti-explosive valve	2	62-7	Nut M4	2	89	Washer 6	3
34	Cylinder tube	2	62-8	Connection block plate	1	90	Power-unit cover	1
35	Piston	2	62-9	Support	1	91	Plastic joint	1 set
36	Snap Ring 25	2	62-10	Switch	1	92	Rubber bush	1

9.3 Despiece MSA1610



ELECTRICAL BOX (64)



LISTA DE PIEZAS MSA1610

Nº	DESCRIPCIÓN	Uds.	Nº	DESCRIPCIÓN	Uds.	Nº	DESCRIPCIÓN	Uds.
1	Table	1	38	Cylinder cover	2	64-11	Board	1
2	Safety guard	1 set	39	O-ring $\phi 75 \times 2.65$	2	64-12	Plastic joint	5 set
3	Nylon washer	4	40	Snap Ring $\phi 80$	2	64-13	Transformer	1
4	Bolt M6x50	4	41	Lager axial bush	2	64-14	Plug for fuse	1
5	Locknut M6	4	42	Packing Assembly	2 set	64-15	Fuse	1
6	External scissor	1	43	O-ring $\phi 40 \times 2.65$	2	64-16	Socket for fuse	1
7	Bush	2	44	Packing UHS52x40x7	2	65	Washer 4	2
8	Nylon washer	2	45	Retaining ring $\phi 75$	2	66	Spring washer 4	2
9	Washer	2	46	Roller base	2	67	Screw	2
10	Locknut M24	2	47	Spring straight pin $\phi 6 \times 40$	2	68	Pipe-joint	1
11	Axial cover	2	48	Screw M5x14	4	69	Seal ring 14	2
12	Screw M5x16	4	49	Spring washer 5	4	70	Hydraulic power pack	1
13	Middle axle	2	50	Washer	2	71	Washer 10	2
14	Short wheel	4	51	Small axial bush	4	72	Spring washer 10	2
15	Short bush	4	52	Roller	4	73	Screw M10x20	2
16	Switch	8	53	Axial bush	2	74	High pressure hose I	1
17	Washer 3	28	54	Middle roller	2	75	Plug	1
18	Screw M3x25	14	55	Roller axle	2	76	Socket	1
19	Spring straight pin 5x60	4	56	Spring straight pin $\phi 4 \times 40$	2	77	Switch wire	1 set
20	Retaining ring for axle 25	2	57	Screw M3x10	8	78	High pressure hose II	1
21	Long wheel	2	58	Spring washer 3	4	79	Nylon seal	2
22	Long bush	2	59	Washer 3	4	80	Ball valve	1 set
23	Nylon wheel axle I	2	60	Control switch	1	81	High pressure hose set	1
24	Internal scissor	1	61	Hydraulic-pump unit base	1	82	O-ring $\phi 10 \times 1.8$	1
25	Screw M6x10	3	62	Control wire	1 set	83	Joint pin	2
26	Eyebolt	3	63	Plug	1 set	84	Seal ring 12	4
27	Nylon wheel axle II	2	64	Electrical box	1	85	Joint bolt	2
28	Screw M5x12	6	64-1	Screw	6	86	Long tube assembly	1
29	Washer 5	2	64-2	Cover	1	87	T joint	1
30	Mounted plate	1	64-3	Box	1	88	Short tube assembly	1
31	Chassis	1	64-4	Screw M4x10	13	89	Screw M6x12	3
32	Bush	2	64-5	Spring washer 4	13	90	Washer 6	3
33	Anti-explosive valve	2	64-6	Washer 4	13	91	Washer 6	3
34	Cylinder tube	2	64-7	Nut M4	2	92	Power-unit cover	1
35	Piston	2	64-8	Connection block plate	1	93	Plastic joint	1
36	Snap Ring 40	2	64-9	Support	1	94	Rubber bush	1
37	Piston rod	2	64-10	Switch	1			

10. TABLA DE RESOLUCIÓN DE PROBLEMAS

Nº	PROBLEMA	CAUSAS	SOLUCIÓN
1	La mesa no sube hasta la posición más alta.	<ul style="list-style-type: none"> - - No hay suficiente aceite hidráulico. - - La posición del interruptor no es correcta. 	<ul style="list-style-type: none"> - Reponga el aceite. - Ajuste la posición del recorrido del interruptor.
2	La mesa no se eleva.	<ul style="list-style-type: none"> - No hay aceite hidráulico. - La válvula electromagnética no funciona. 	<ul style="list-style-type: none"> - Rellene el aceite. - Cambie la válvula electromagnética.
3	El motor no gira	<ul style="list-style-type: none"> - El interruptor de emergencia está presionado, cortando la corriente. - Las conexiones eléctricas están flojas - El contactor del motor DC está en mal estado. 	<ul style="list-style-type: none"> - Gírelo en el sentido de las agujas del reloj liberándolo. - Repase las conexiones. - Cámbielo por uno nuevo.
4	El motor eléctrico gira pero la mesa no sube.	<ul style="list-style-type: none"> - Las fases de la conexión trifásica están conmutadas. 	<ul style="list-style-type: none"> - Desmunte el enchufe y intercambie dos fases cualquiera.
5	La mesa no pueden descender	<ul style="list-style-type: none"> - El émbolo o mástil están deformados, resultado de una carga no uniforme hacia un lateral o de una sobrecarga. - La mesa fue guardada durante tiempo prolongado en posición elevada, y el émbolo en el exterior, produciéndose oxidación y atrancándose el hidráulico. - La válvula de liberación de la bomba no está abierta. 	<ul style="list-style-type: none"> - Cámbielo por uno nuevo. - Mantenga la mesa siempre en la posición mas baja. Preste atención a los engrases de la barra. - Compruébela, si está dañada, replácela.
6	Fugas hidráulicas.	<ul style="list-style-type: none"> - Juntas desgastadas o dañadas. - Grietas o pequeños poros. 	<ul style="list-style-type: none"> - Cámbielas por unas nuevas.
7	La mesa desciende sin la válvula de control de descenso actuando.	<ul style="list-style-type: none"> - Las impurezas en el aceite no permiten cerrar la válvula de control de descenso. - Juntas desgastadas o dañadas. - La válvula de control de descenso está dañada. 	<ul style="list-style-type: none"> - Cámbielo por aceite nuevo. - Cámbielas por unas nuevas. - Cámbiela por una nueva.

** NO INTENTE REPARAR LA MESA, SI USTED NO ESTA CAPACITADO O AUTORIZADO PARA HACERLO.

11. ESPECIFICACIONES TÉCNICAS

MODELO		MSA1600	MSA1605	MSA1610
Carga	(kg)	600	1.000	1.500
Elevación máxima	(mm)	860	860	860
Altura cerrada	(mm)	85	85	105
Recorrido elevación	(mm)	775	775	755
Plataforma	(mm)	1450X975	1450x1140	1600x1180
Tiempo de Elevación	(seg)	25-35	25-35	30-40
Peso	(kg)	207	280	380
Motor eléctrico				
Ubicación		exterior	exterior	exterior
Potencia	(kW)	1,1	0,75	1,5
Grupo hidráulico				
Bomba hidráulica		AC3x380V	AC3x380V	AC3x380V

12. MEDIO AMBIENTE

- Los residuos peligrosos para el medioambiente tales como baterías y elementos electrónicos deben ser reciclados correctamente ya que pueden tener un efecto negativo en la salud y el medioambiente.
- El embalaje debe ser reciclado separando los diferentes tipos de materiales y desechándolos en contenedores especiales.
- Para evitar pérdidas de aceite durante el uso de la mesa elevadora, el usuario debe tener productos absorbentes para absorber el aceite a tiempo. Para evitar una segunda contaminación, los productos absorbentes, una vez usados, deben ser reciclados correctamente.

13. NORMATIVA

Cumple con los estándares de acuerdo con la normativa EN 1570 Y BSEN64204-1.

Las mesas elevadoras suponen un modelo a seguir por las empresas en el cumplimiento de su responsabilidad de proporcionar un ambiente de trabajo seguro de acuerdo con las directivas europeas.

Así mismo, cumple con las ISO 9001 / ISO 14001.

Declaración de conformidad CE



Disset Odiseo S.L.

c/ Montcada 12

08130 Santa Perpetua de Mogoda (Barcelona),
España

En representación del fabricante Changzhou Yi-Lift Material Handling Equipment Co. Ltd., declaran que, de acuerdo con el Consejo de la CE, los artículos citados más abajo cumplen los requisitos esenciales de seguridad e higiene de la Directiva Europea de Maquinaria 2006/42/CE y el Real Decreto RD 1644/2008.

Descripción del artículo:

Mesa elevadora superplana con plataforma en forma de U

Referencia del artículo / referencia fabricante:

MSA1600 - MSA1605 - MSA1610 / HU600 - HU1000 - HU1500

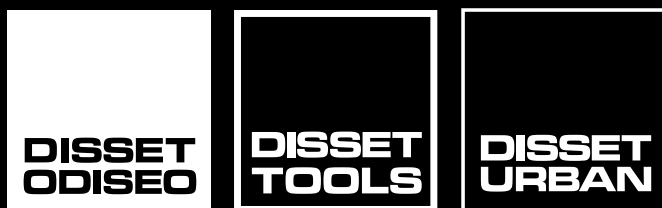
Directiva europea aplicada:

2006/42/CE, RD 1644/2008

Fecha y lugar de la declaración: Santa Perpetua de Mogoda, Barcelona
15 de Enero de 2021

Firma:

Nombre: David Guzmán (Ingeniero Técnico)



DISSET ODISEO S.L.

info@dissetodiseo.com

T. 900 17 17 00

DEPARTAMENTO TÉCNICO

tecnico@dissetodiseo.com

DEPARTAMENTO COMERCIAL

comercial@dissetodiseo.com

www.dissetodiseo.com