

**DISSET
ODISEO**

FICHA TÉCNICA



MESA ELEVADORA MANUAL MÓVIL DE DOBLE TIJERA

Ficha Técnica

Ref. MSA1010 / MSA1011 / MSA1012 / MSA1013
Rev. 14/01/2021

DISSET ODISEO S.L.

info@dissetodiseo.com

T. 900 17 17 00

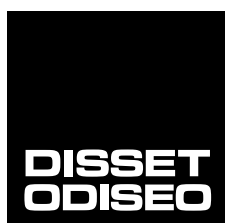
www.dissetodiseo.com

Ficha técnica / Mesa elevadora manual móvil de doble tijera

Gracias por adquirir nuestro producto. Este manual de instrucciones describe el método correcto para asegurar una larga vida de servicio al producto. Por favor, lea y entienda perfectamente este manual antes de empezar a maniobrar la mesa elevadora. Mantener este manual en el sitio adecuado. Si pierde este manual, por favor póngase en contacto con nosotros.

Este manual ha sido preparado para personas competentes en el área. Proporciona instrucciones para el uso correcto de la plataforma así como lista de materiales. Este manual no puede sustituir las habilidades profesionales de expertos en la materia.

1_ Descripción	3
2_ Instrucciones de seguridad / precauciones.....	3
3_ Inspección diaria	4
4_ Principales partes de la mesa	4
5_ Uso de la mesa elevadora.....	5
5.1_ Freno.....	5
5.2_ Elevación.....	5
5.3_ Descenso.....	5
6_ Especificaciones técnicas.....	5
7_ Instrucciones de servicio.....	6
8_ Circuito hidráulico.....	6
9_ Despiece.....	7
9.1_ Despiece MSA1010.....	7
9.2_ Despiece MSA1011.....	9
9.3_ Despiece MSA1012.....	11
9.4_ Despiece MSA1013	13
10_ Tabla de resolución de problemas.....	15
11_ Medio ambiente.....	15
12_ Normativa.....	15



DISSET ODISEO S.L.

info@dissetodiseo.com

T. 900 17 17 00

1. DESCRIPCIÓN

Sistema de elevación por mecanismo de simple tijera con rodamientos sin mantenimiento.

La fuerza de elevación se produce por la actuación de un único cilindro oleohidráulico con émbolo cromado anclado en el interior del mecanismo de tijera e impulsado por una bomba manual de doble efecto con accionamiento por pedal. Con ello reducimos la tensión y fatiga originadas a la hora de manipular cargas.

El descenso de la carga se realiza mediante un sistema de palanca que facilita el control del mismo; cumpliendo así la función de "operario presente" por el que la acción se paraliza si el usuario no acciona directamente el control. Estructura de acero con bastidor inferior sobre dos ruedas fijas y dos ruedas giratorias plásticas.

Protección exterior de las ruedas móviles y bloqueo de estacionamiento para realizar las operaciones de carga y descarga de una forma segura.

Se suministran en color Ral5002.

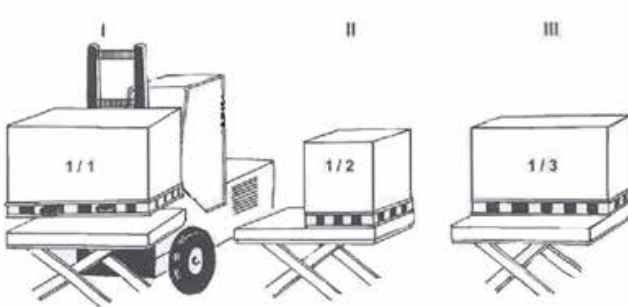
2. INSTRUCCIONES DE SEGURIDAD / PRECAUCIONES

- El operario debe leerse todas las advertencias del manual de la mesa antes de usarla.
- No poner las manos ni los pies debajo las tijeras ya que podrían causar lesiones graves.
- No sobrepasar la carga máxima especificada en este manual.
- Usar la mesa en superficies lisas y firmes. Vigilar que no haya socavones, baches u otras irregularidades. La carga podría caerse.
- No usarla en pendiente ya que la elevación de la mesa podría llegar a ser no controlable y causar peligro.
- Las normativas actuales no permiten la elevación de personas, sólo mercancías.
- No mover la mesa con la carga elevada. La carga podría caerse.
- No ponerse debajo de la mesa.
- No poner los pies cerca de las ruedas.
- No poner la carga en los extremos. La carga debe ser distribuida al menos en un 80% dentro de la superficie de la mesa.
- No usar la mesa con la carga mal apilada e inestable.
- La mesa debe ser accionada por un operario debidamente formado.
- Mantener vigilada la carga y detener la elevación si se detecta alguna inestabilidad.
- Mientras la mesa esté elevando o descendiendo está totalmente prohibido mover la carga.
- En caso de no uso, la mesa debe dejarse en la posición más baja.
- La mesa es un dispositivo de elevación móvil para la elevación y descenso de cargas. No usarla para otros propósitos.
- No descender la mesa demasiado deprisa. La carga podría balancearse y caerse.
- Asegurarse de que mientras se usa la mesa no hay objetos cerca de su radio de acción.
- Realizar las tareas de mantenimiento siempre con la mesa sin carga.
- La mesa elevadora no es resistente al agua y debe estar en ambiente secos.
- No modificar la mesa elevadora sin el consentimiento del fabricante. Cualquier modificación en su estructura o diseño puede acarrear la pérdida de la garantía.

Distribución de la carga

Según normativa EN1570 sobre los requerimientos de seguridad de las mesas elevadoras, los requerimientos básicos son:

1. 100% de la carga máxima uniformemente repartida sobre toda la área de la plataforma.
2. 50% de la carga máxima uniformemente repartida sobre una mitad longitudinal del área de la plataforma.
3. 33% de la carga máxima uniformemente repartida sobre una mitad transversal del área de la plataforma.



3. INSPECCIÓN DIARIA

Una inspección diaria es siempre muy útil para encontrar a tiempo cualquier posible mal funcionamiento o fallo en la mesa. Antes de cada uso revisar la mesa elevadora de acuerdo con los siguientes puntos:

- Revisar todos los comentarios sobre **Precauciones y Seguridad**.
- Revisar rayadas, piezas dobladas o rotas.
- Revisar los movimientos suaves de la mesa.
- Revisar de que no haya ninguna fuga de aceite.
- Revisar que la mesa no haga ningún ruido anormal durante la elevación o descenso.
- Revisar que todas las tuercas y bulones estén prietos y fijos en su lugar.

****NO USAR LA MESA SI SE DETECTASE ALGUNA ANOMALÍA O FALLO.**

4. PRINCIPALES PARTES DE LA MESA



5. USO DE LA MESA ELEVADORA

5.1 Freno

Frenar la mesa cuando no esté en movimiento para evitar posibles movimientos indeseados.

El freno está montado en las ruedas traseras giratorias, en su parte derecha.

Para frenar la rueda, presionar el pedal del freno.

Para desfrenar libere el freno tirando la palanca hacia arriba.

5.2 Elevación

No sobrecargar la mesa. En ningún caso poner más carga de la admitida.

Asegurar que la carga está uniformemente bien repartida. No concentrar el peso en un único lado o extremo de la plataforma.

Para elevar la mesa presione el pedal de elevación repetidamente hasta alcanzar la altura deseada.

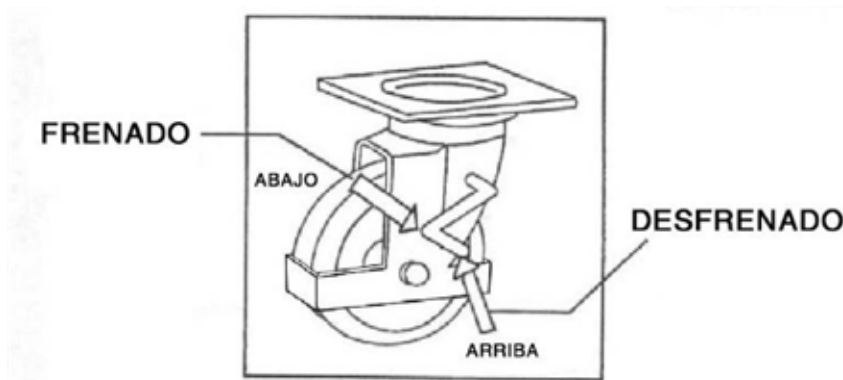
Una vez alcance la altura máxima la mesa no se elevará más aunque siga accionando el pedal.

Al llegar a la posición más alta la mesa descenderá ligeramente.

** El cilindro hidráulico está diseñado para aguantar el peso de la mesa. Debido a la naturaleza del sistema hidráulico, la mesa puede descender ligeramente durante un largo periodo de tiempo. La mesa puede no permanecer indefinidamente en la misma posición.

5.3 Descenso

No poner brazos o piernas debajo de la plataforma durante la operación de descenso. Presionar la palanca de descenso que hay en el timón.



6. ESPECIFICACIONES TÉCNICAS

Modelo	Capacidad (kg)	Plataforma (mm)	Altura máx. (mm)	Recorrido	Dimensiones (mm)	Número de pedaladas	Ruedas (mm)	Peso (kg)
MSA1010	150	830x500	435-1430	1015	1010x500x1100	≤30	125	90
MSA1011	300	1010x520	435-1585	1150	1130x520x1260	≤53	150	150
MSA1012	500	1010x520	435-1585	1150	1130x520x1260	≤68	150	168
MSA1013	800	1010x520	490-1400	910	1130x520x1275	≤95	150	165

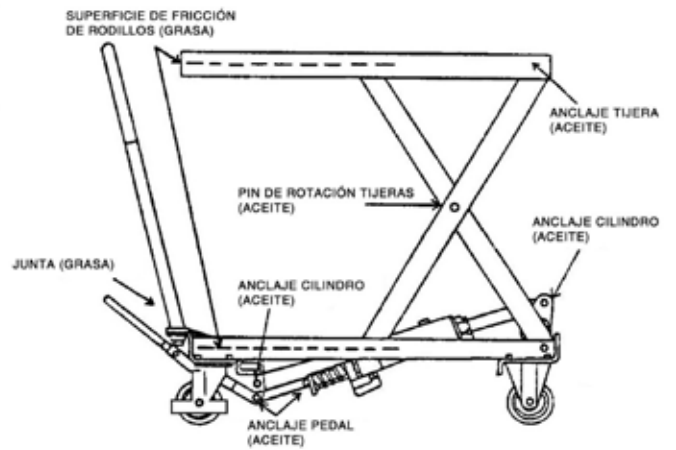
7. INSTRUCCIONES DE SERVICIO

Hacer revisiones periódicas del funcionamiento de la mesa. Después de hacer las tareas de mantenimiento o reparación asegurarse que la mesa funciona correctamente otra vez.

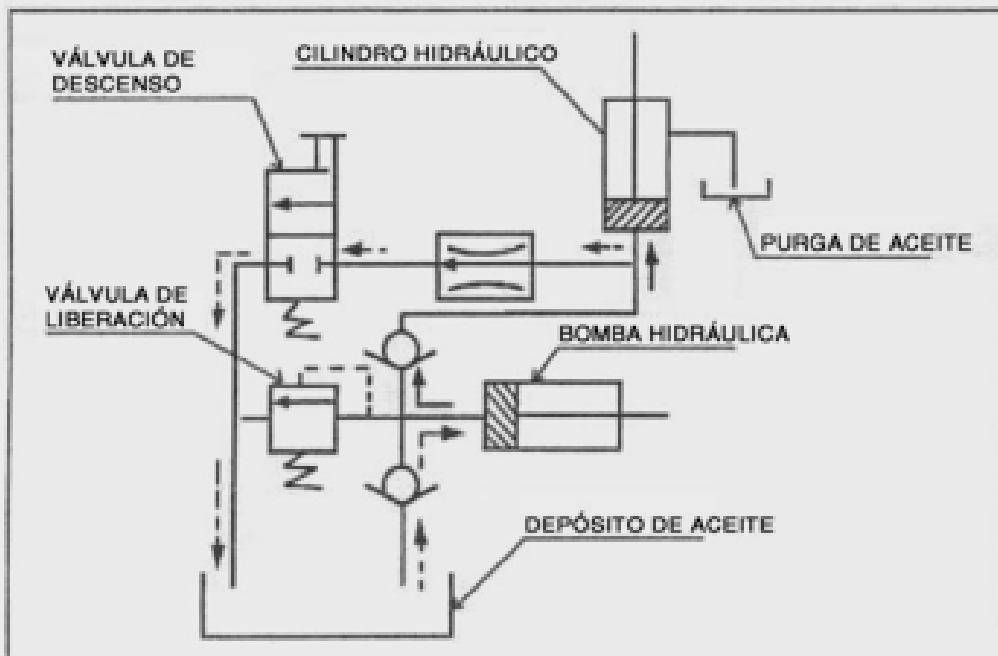
Únicamente una persona cualificada puede hacer los trabajos de mantenimiento y reparación.

Revisar que el aceite no esté sucio. Si es necesario cambiarlo después de un largo periodo de uso, aproximadamente cada 12 meses.

Una buena lubricación de los elementos móviles es recomendable para alargar la vida de la mesa elevadora. En la siguiente imagen tiene los puntos que debe lubricar con aceite o grasa.



8. CIRCUITO HIDRÁULICO



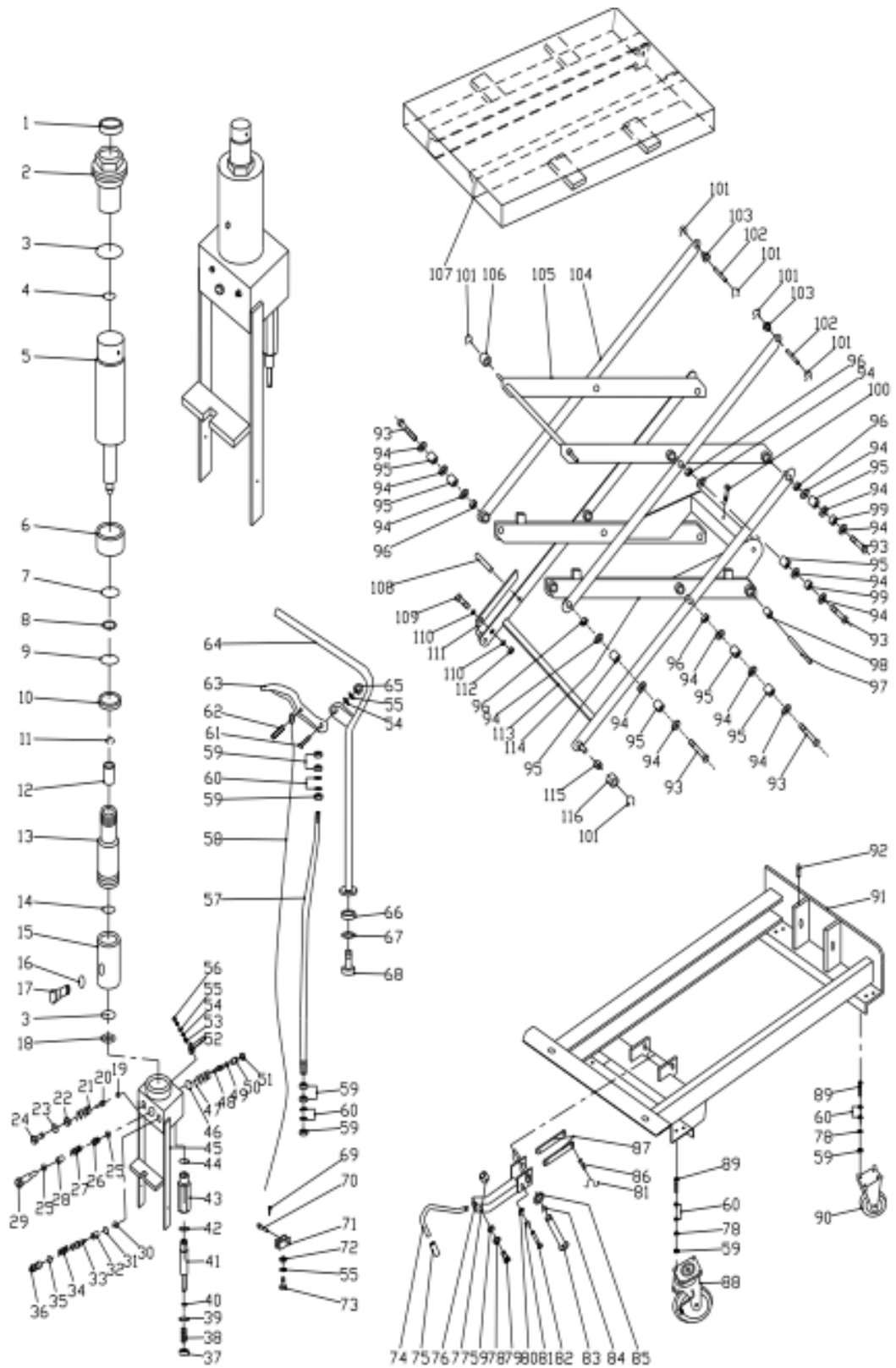
ELEVACIÓN →

DESCENSO →

SUCCIÓN →

9. DESPIECE

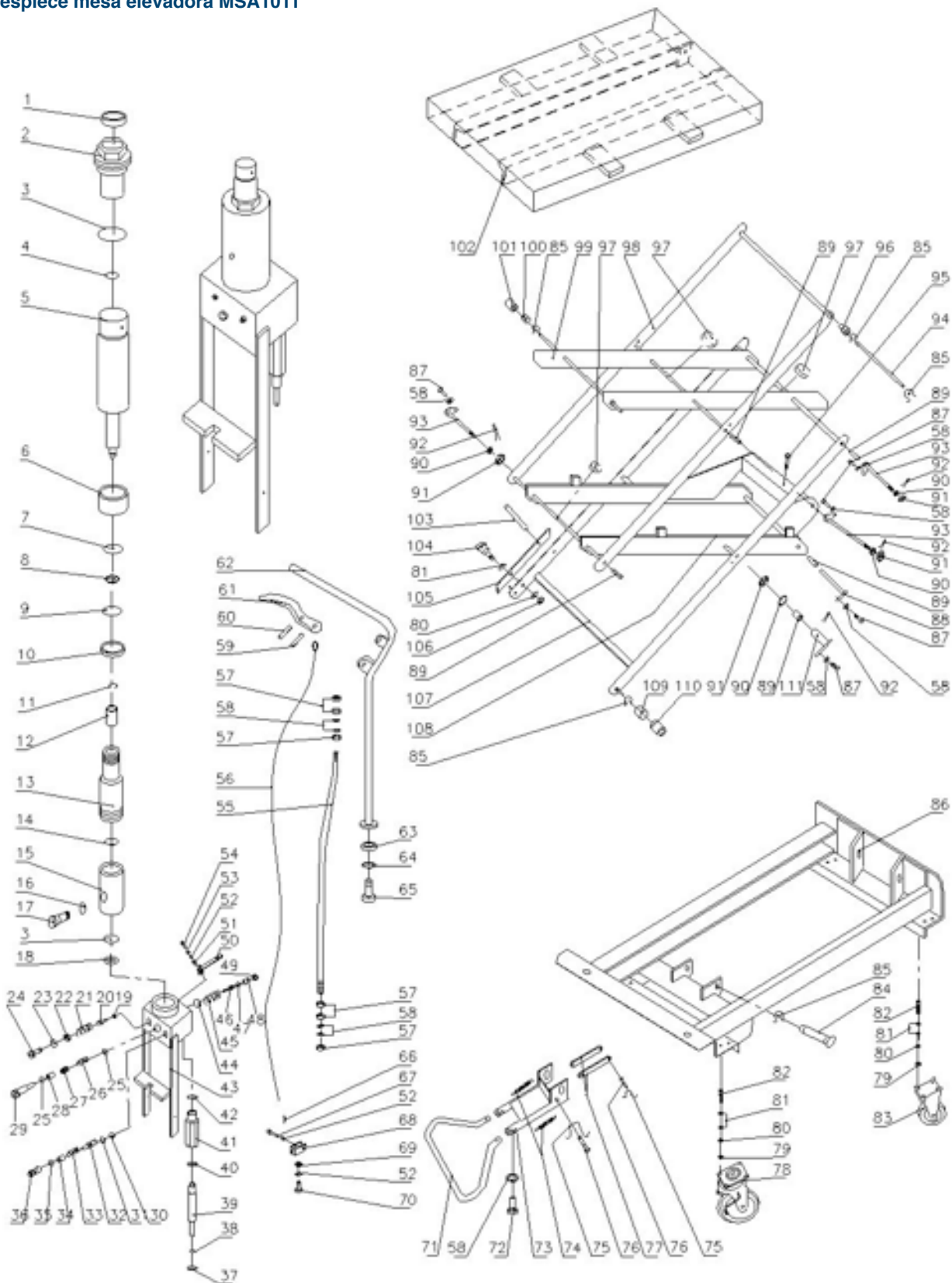
9.1 Despiece mesa elevadora MSA1010



LISTA DE PIEZAS **MSA1010**

Nº	DESCRIPCIÓN	Uds.	Nº	DESCRIPCIÓN	Uds.	Nº	DESCRIPCIÓN	Uds.
1	Seal cover d30xD42x7	1	40	O-ring d18x2.65	1	79	Hex socket screw M8x35	1
2	Cylinder cover	1	41	Pump plunger	1	80	Partition set	1
3	O-ring d63x2.65	2	42	Y-ring	1	81	Retainer 10	2
4	O-ring d30x3.55	1	43	Pump body for plunger	1	82	Pin axle	1
5	Piston rod	1	44	O-ring d28x3.1	1	83	Pin axle	1
6	Spacing casing	1	45	Pump body	1	84	Retainer 20	1
7	Guide ring δ1.5x15	1	46	O-ring d10.6x2.65	1	85	Washer 20	1
8	O-ring D20x2.4	1	47	Spring	1	86	Pin axle	1
9	Seal ring d34xD40x4.5	1	48	Reflux rod	1	87	Link	2
10	Piston rod retainer	1	49	O-ring d4x1.8	1	88	Wheel	2
11	Retaining ring 18	1	50	Guide casing	1	89	Hex socket screw M8x25	16
12	Piston	1	51	Protect casing	1	90	Wheel	2
13	Cylinder	1	52	Lever	1	91	Chassis	1
14	Cylinder washer	1	53	Lever bushing	1	92	Bolt M6x8	1
15	Reservoir	1	54	Washer 6	2	93	Screw bolt M16x80	8
16	O-ring d10x2.65	1	55	Spring washer 6	3	94	Nylon washer	24
17	Filler screw	1	56	Hex socket screw M6x16	1	95	Nylon bushing I	12
18	Washer for reservoir	1	57	Tube for steel wire	1	96	Nut M16	8
19	Steel ball 5	1	58	Steel wire	1	97	Pin axle	1
20	Spring base	1	59	Nut M8	23	98	Bushing	2
21	Regulating pressure spring	1	60	Washer 8	36	99	Nylon bushing III	4
22	Regulating pressure screw	1	61	Bolt M6x30	1	100	Bolt M8x12	1
23	O-ring d7.1x1.8	1	62	Spring pin	1	101	Retainer 16	8
24	End cover	1	63	Control link	1	102	Pin axle for table	2
25	O-ring d15x2.65	2	64	Handle	1	103	Nylon bushing II	2
26	Regulating speed slide valve	1	65	Nut M6	1	104	External scissors lever for table	2
27	Regulating speed spring	1	66	Spacing casing	2	105	Internal scissors lever for table	1
28	Regulating speed spring casing	1	67	Spring washer 12	2	106	Roller for table	2
29	Regulating speed valve casing	1	68	Hexagon head stud M12x30	2	107	Table	1
30	Steel ball 7	1	69	Split pin	1	108	Spring pin 8x30	2
31	O-ring d6.9x1.8	1	70	Pin	1	109	Screw bolt M10x40	2
32	Check valve casing	1	71	U-fork	1	110	Washer 10	4
33	Conical valve	1	72	Nut M6	1	111	Safety rod	2
34	Check valve spring	1	73	Bolt	1	112	Nut M10	2
35	O-ring d10x1.8	1	74	Pedal bent pipe	1	113	External scissors lever for chassis	1
36	Check valve screw	1	75	Pedal rubber	1	114	Internal scissors lever for chassis	1
37	Spring base	1	76	Shake link	1	115	Bushing	2
38	Spring	1	77	Buffer mat	1	116	Roller for chassis	2
39	Seal cover d18xD25x4.5	1	78	Spring washer 8	17			

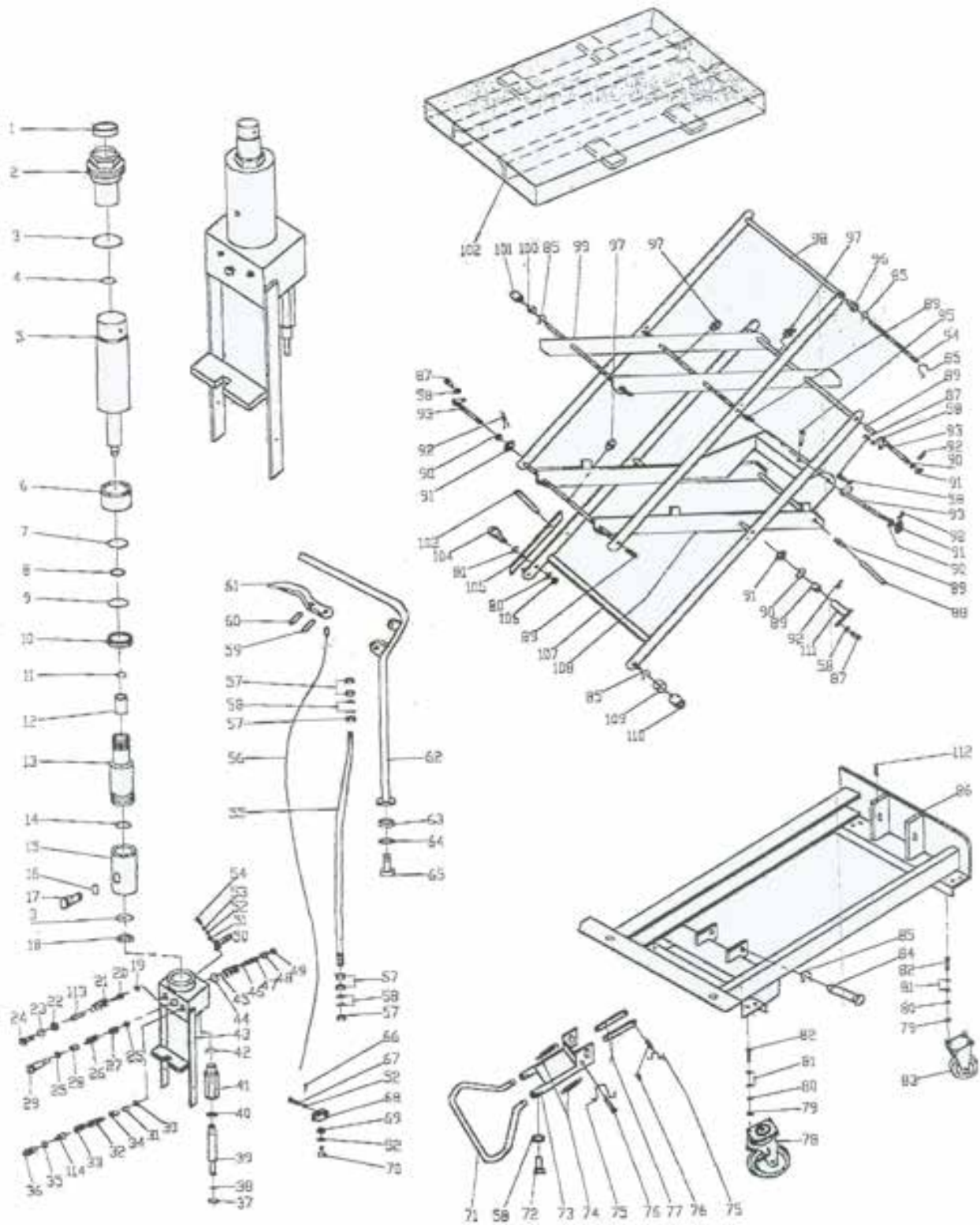
9.2 Despiece mesa elevadora MSA1011



LISTA DE PIEZAS MSA1011

Nº	DESCRIPCIÓN	Nº	DESCRIPCIÓN	Nº	DESCRIPCIÓN
1	Seal cover d30xD42x7	38	O-ring d18x2.65	75	Retainer ring for axle 10
2	Cylinder cover	39	Pump plunger	76	Pin axle
3	O-ring d63x2.65	40	Y-ring	77	Link
4	O-ring d30x3.55	41	Pump body for plunger	78	Wheel
5	Piston Rod	42	O-ring D28x3.1	79	Nut M10
6	Spacing casing	43	Pump body	80	Spring washer 10
7	Guiding δ 1.5x15	44	O-ring d10.6x2.65	81	Washer 10
8	O-ring D20x2.4	45	Spring	82	Hex soch screw M10x25
9	Seal ring d34xD40x4.5	46	Reflux rod	83	Wheel
10	Retainer for piston rod	47	O-ring d4x1.8	84	Pin axle
1	Spacing retainer 18	48	Guide casing	85	Retaining ring for axle 20
12	Piston	49	Protect casing	86	Chassis
13	Cylinder	50	Lever	87	Hex socket screw Bolt M8x16
14	Washer for cylinder	51	Lever bushing	88	Pin axle
15	Reservior	52	Washer 6	89	Bushing
16	O-ring d10x2.65	53	Spring washer 6	90	Washer
17	Filler screw	54	Hex soch screw M6x16	91	Slotting nut M16x1.5
18	Washer for reservior	55	Tube for steel	92	Split pin
19	Steel ball 5	56	Steel wire	93	Pin axle
20	Spring base	57	Nut M8	94	Pin axle
21	Regulating pressure spring	58	Washer 8	95	Hex socket set screw M8x12
22	Regulating pressure screw	59	Spring pin	96	Bushing
23	O-ring d7.1x1.8	60	Spring pin	97	Oil cup
24	End cover	61	Control link	98	External scissors lever for table
25	O-ring d15x2.65	62	Handle	99	Internal scissors lever for table
26	Regulating speed spring	63	Spacing casing	100	Bushing
27	Regulating slide-valve	64	Spring washer 12	101	Roller for table
28	Regulating speed spring casing	65	Hex screw M12x40	102	Table
29	Regulating speed slide-casing	66	Spcit pin	103	Pin 8x40
30	Steel ball 7	67	Pin	104	Hex headed screw bolt M10x40
31	O-ring d6.9x1.8	68	U- fork	105	Safety rod
32	Conical valve	69	Nut M6	106	Nut M10
33	Spring	70	Bolt	107	External scissors lever for chassis
34	Check valve casing	71	Pedal bent pipe	108	Internal scissors lever for chassis
35	O-ring d10x1.8	72	Hex headed bolt	109	Bushing
36	Check valve screw	73	Shake link	110	Roller for chassis
37	Seal cover d18xD25x4.5	74	Spring	111	Pin axle

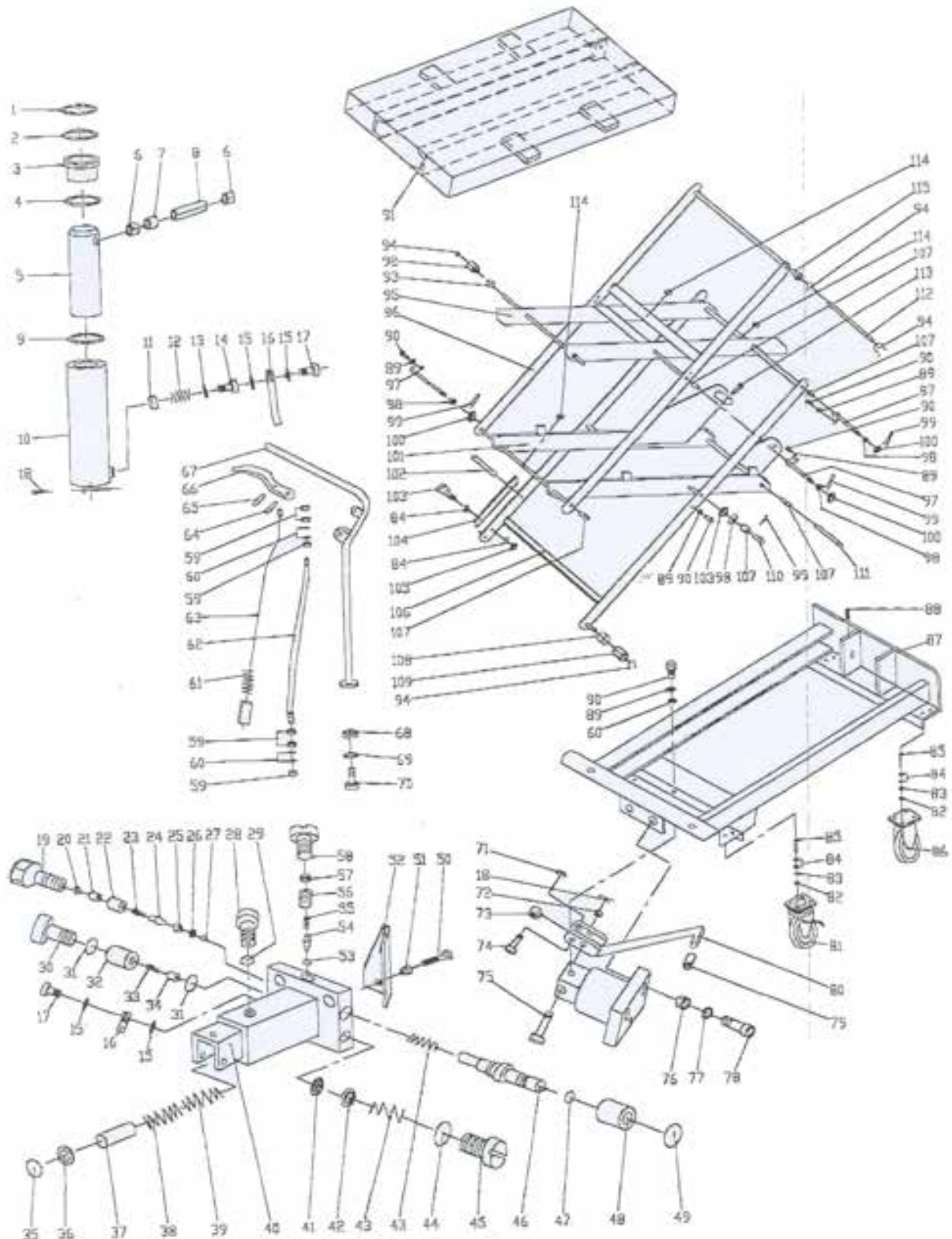
9.3 Despiece mesa elevadora MSA1012



LISTA DE PIEZAS MSA1012

Nº	DESCRIPCIÓN	Nº	DESCRIPCIÓN	Nº	DESCRIPCIÓN
1	Seal cover d35xD43.5x5	40	Y-ring	79	Nut M10
2	Cylinder cover	41	Pump body for plunger	80	Spring washer 10
3	O-ring d75x3.55	42	O-ring D28x3.1	81	Washer 10
4	O-ring d35.5x3.55	43	Pump body	82	Hex soch screw M10x25
5	Piston Rod	44	O-ring d10.6x2.65	83	Wheel
6	Spacing casing	45	Spring	84	Pin axle
7	Guiding δ2x15	46	Reflux rod	85	Retaining ring for axle 20
8	O-ring D20x2.4	47	O-ring d4x1.8	86	Chassis
9	Seal ring d39xD40x4.5	48	Guide casing	87	Hex socket screw Bolt M8x16
10	Retainer for piston rod	49	Protect casing	88	Pin axle
1	Spacing retainer 18	50	Lever	89	Bushing
12	Piston	51	Lever bushing	90	Washer
13	Cylinder	52	Washer 6	91	Slotting nut M16x1.5
14	Washer for cylinder	53	Spring washer 6	92	Split pin
15	Reservior	54	Hex soch screw M6x16	93	Pin axle
16	O-ring d10x2.65	55	Tube for steel	94	Pin axle
17	Filler screw	56	Steel wire	95	Hex socket set screw M8x12
18	Washer for reservior	57	Nut M8	96	Bushing
19	Steel ball 5	58	Washer 8	97	Oil cup
20	Spring base	59	Spring pin	98	External scissors lever for table
21	Regulating pressure spring	60	Spring pin	99	Internal scissors lever for table
22	Regulating pressure screw	61	Control link	100	Bushing
23	O-ring d7.1x1.8	62	Handle	101	Roller for table
24	End cover	63	Spacing casing	102	Table
25	O-ring d15x2.65	64	Spring washer 12	103	Pin 8x40
26	Regulating speed spring	65	Hex screw M12x40	104	Hex headed screw bolt M10x40
27	Regulating slide-valve	66	Spcit pin	105	Safety rod
28	Regulating speed spring casing	67	Pin	106	Nut M10
29	Regulating speed slide-casing	68	U- fork	107	External scissors lever for chassis
30	Steel ball 7	69	Nut M6	108	Internal scissors lever for chassis
31	O-ring d6.9x1.8	70	Bolt	109	Bushing
32	Conical valve	71	Pedal bent pipe	110	Roller for chassis
33	Spring	72	Hex headed bolt	111	Pin axle
34	Check valve casing	73	Shake link	112	Bolt M6x8
35	O-ring d10x1.8	74	Spring	A	Pump ass'y 1-49
36	Check valve screw	75	Retainer ring for axle 10	B	Swivel wheel ass'y 83
37	Seal cover d18xD25x4.5	76	Pin axle	C	Front wheel ass'y 78
38	O-ring d18x2.65	77	Link	D	Seal kit ass'y 1,3,4,7,8,9,16,23
39	Pump plunger	78	Wheel	E	Handle ass'y 52,55-62,66-70

9.4 Despiece mesa elevadora MSA1013



LISTA DE PIEZAS **MSA1013**

Nº	DESCRIPCIÓN	Uds.	Nº	DESCRIPCIÓN	Uds.	Nº	DESCRIPCIÓN	Uds.
1	Seal cover d50xD58x5	1	40	Pump body	1	79	Pedal rubber	1
2	Y-ring d50xD58x8.2	1	41	Mesh	1	80	Pedal holder	1
3	Cylinder cover	1	42	Washer D5	1	81	Wheel	2
4	O-ring d56x2.65	1	43	Discharge spring	2	82	Nut M10	16
5	Piston Rod	1	44	O-ring d14x2.4	1	83	Spring washer 10	16
6	Bushing	2	45	Plug	1	84	Washer 10	32
7	Bushing	1	46	Discharge lever	1	85	Hex socket screw M10	16
8	Pin axle	1	47	O-ring d4x1.8	1	86	Wheel	2
9	Snap Ring 50	1	48	Discharge lever bushing	1	87	Chassis	1
10	Cylinder	1	49	O-ring d10.6x2.65	1	88	Bolt M6x8	1
11	Prevent burst valve	1	50	Hex socket screw bolt M6x16	1	89	Spring washer 8	1
12	Spring	1	51	Bushing	1	90	Hex socket screw bolt M8x16	1
13	Seal ring 18	1	52	Discharge lever	1	91	Table	1
14	Prevent burst joint	1	53	Steel ball	1	92	Roller for table	2
15	Seal ring 14	4	54	Spring seat assembly	1	93	Bushing	2
16	High pressure Hose	1	55	Regulating pressure spring	1	94	Retaining ring for axle 20	6
17	Joint	2	56	Regulating pressure nut	1	95	Internal scissors lever for table	1
18	Split pin	1	57	O-ring d8x1.8	1	96	External scissors lever for table	1
19	Adjust casing seat	1	58	Screw	1	97	Pin axle	3
20	O-ring d18x2.4	1	59	Nut M8	6	98	Washer	5
21	Adjust casing	1	60	Washer 8	5	99	Split Pin	5
22	Spring seat	1	61	Spring	1	100	Slotting nut M16x1.5	5
23	Spring	1	62	Tube for steel wire	1	101	Internal scissors lever for chassis	1
24	Conical valve	1	63	Steel wire	1	102	Pin 8x40	2
25	Check valve casing	1	64	Spring pin	1	103	Hex headed screw bolt M8x40	2
26	O-ring d6.9x1.8	1	65	Spring pin	1	104	Safety rod	2
27	Steel ball	2	66	Control link	1	105	Nut M10	2
28	Plug	1	67	Handle	1	106	External scissors lever for chassis	1
29	O-ring d10x2.65	2	68	Spacing casing	2	107	Bushing	10
30	Regulating speed valve casing	1	69	Spring washing 12	2	108	Bushing	2
31	O-ring d15x2.65	2	70	Hex screw M12x40	2	109	Roller for chassis	2
32	Regulating speed spring seat	1	71	Snap ring	2	110	Pin axle	2
33	Regulating speed spring	1	72	Spacing casing	1	111	Pin axle	1
34	Regulating speed slide-valve	1	73	Pressure roller	1	112	Pin axle	1
35	O-ring d20x2.65	1	74	Pressure roller pin	1	113	Hex socket set screw M8x12	2
36	Y-ring d20xD28x5	1	75	Pedal pivot pin	1	114	Oil cup	3
37	Pump plunger	1	76	Nut M6	2	115	Bushing	2
38	Spring	1	77	Spring washer 6	2			
39	Spring	1	78	Hex socket screw bolt M6x50	2			

10. TABLA DE RESOLUCIÓN DE PROBLEMAS

Nº	PROBLEMA	CAUSAS	SOLUCIÓN
1	La mesa no sube hasta la posición más alta.	- No hay suficiente aceite hidráulico.	- Reponga el aceite.
2	La mesa no se eleva.	- No hay aceite hidráulico.	- Rellene el aceite.
3	La mesa no puede descender.	- El émbolo o mástil están deformados, resultado de una carga no uniforme hacia un lateral o de una sobrecarga. - La mesa fue guardada durante tiempo prolongado en posición elevada, y el émbolo en el exterior, produciéndose oxidación y atrancándose el hidráulico. - La válvula de liberación de la bomba no está abierta.	- Cámbielo por uno nuevo. - Mantenga la mesa siempre en la posición más baja. Preste atención a los engrases de la barra. - Compruébela, si está dañada, remplácela.
4	Fugas hidráulicas.	- Juntas desgastadas o dañadas. - Grietas o pequeños poros.	- Cámbielas por unas nuevas.
5	La mesa desciende sin la válvula de control de descenso actuando.	- Las impurezas en el aceite no permiten cerrar la válvula de control de descenso. - Juntas desgastadas o dañadas. - La válvula de control de descenso está dañada.	- Cámbielo por aceite nuevo. - Cámbielas por unas nuevas. - Cámbiela por una nueva.

** NO INTENTE REPARAR LA MESA, SI USTED NO ESTA CAPACITADO O AUTORIZADO PARA HACERLO.

11. MEDIO AMBIENTE

- Los residuos peligrosos para el medioambiente tales como baterías y elementos electrónicos deben ser reciclados correctamente ya que pueden tener un efecto negativo en la salud y el medioambiente.
- El embalaje debe ser reciclado separando los diferentes tipos de materiales y desechándolos en contenedores especiales.
- Para evitar pérdidas de aceite durante el uso de la mesa elevadora, el usuario debe tener productos absorbentes para absorber el aceite a tiempo. Para evitar una segunda contaminación, los productos absorbentes, una vez usados, deben ser reciclados correctamente.

12. NORMATIVA

Cumple con los estándares de acuerdo con la normativa EN 1570 Y BSEN64204-1.

Las mesas elevadoras suponen un modelo a seguir por las empresas en el cumplimiento de su responsabilidad de proporcionar un ambiente de trabajo seguro de acuerdo con las directivas europeas.

Así mismo, cumple con las ISO 9001 / ISO 14001.



Declaración de conformidad CE



Disset Odiseo S.L.

c/ Montcada 12

08130 Santa Perpetua de Mogoda (Barcelona),

España

En representación del fabricante Changzhou Yi-Lift Material Handling Equipment Co. Ltd., declaran que, de acuerdo con el Consejo de la CE, los artículos citados más abajo cumplen los requisitos esenciales de seguridad e higiene de la Directiva Europea de Maquinaria 2006/42/CE y el Real Decreto RD 1644/2008.

Descripción del artículo:

Mesa elevadora eléctrica móvil de doble tijera

Referencia del artículo / referencia fabricante:

MSA1010 - MSA1011 - MSA1012 - MSA1013 /

BS15D - BS30D - BS50D - BS80D

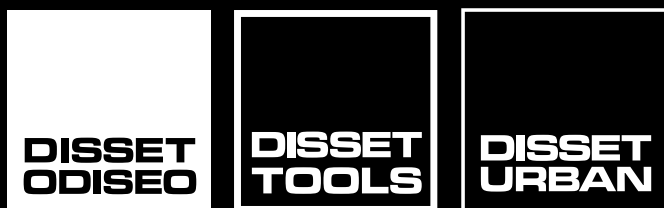
Directiva europea aplicada:

2006/42/CE, RD 1644/2008

Fecha y lugar de la declaración: Santa Perpetua de Mogoda, Barcelona
14 de Enero de 2021

Firma:

Nombre: David Guzmán (Ingeniero Técnico)



DISSET ODISEO S.L.

info@dissetodiseo.com

T. 900 17 17 00

DEPARTAMENTO TÉCNICO

tecnico@dissetodiseo.com

DEPARTAMENTO COMERCIAL

comercial@dissetodiseo.com

www.dissetodiseo.com