



TRANSPALETA DE PANTÓGRAFO MANUAL

Referencias	Fecha de revisión
MSA0110	18.06.2010

1. DESCRIPCIÓN

La transpaleta con pantógrafo de elevación manual se distingue por su gran versatilidad en su uso. Puede usarse como una transpaleta convencional y, al mismo tiempo, como un sistema de elevación para mejorar los procesos de manipulación de la carga.

El sistema de elevación se realiza mediante una bomba hidráulica de simple efecto equipada con una válvula de sobrecarga.

La elevación se produce bombeando con el timón, y el descenso al liberar la válvula del grupo hidráulico, con lo que se consigue un descenso uniforme.

La transpaleta se puede mover con carga hasta una altura de 400 mm.; posteriormente, los rodillos delanteros se elevan y la transpaleta queda fijada al suelo por el apoyo del pantógrafo.

2. INSTRUCCIONES DE SEGURIDAD

- El operario debe leerse todas las advertencias y el manual de la transpaleta antes de usarla.
- La transpaleta debe usarse siguiendo las instrucciones de este manual.
- No usar la transpaleta a menos que se haya revisado su estado. Poner especial atención en las ruedas, rodillos, timón y palanca de elevación.
- No poner las manos ni los pies debajo las tijeras ya que podrían causar lesiones graves.
- No sobrepasar la carga máxima especificada en este manual.
- No usarla en pendiente ya que la elevación de la transpaleta podría llegar a ser no controlable y causar peligro.
- La función quicklift sólo es funcional para cargas inferiores a 300kg. Cualquier manipulación de la válvula de presión está prohibida y puede provocar la invalidez de la garantía de fabricación. Cualquier tarea de mantenimiento, reparación o montaje debe ser realizada por personas debidamente formadas.
- Las normativas actuales no permiten la elevación de personas, sólo mercancías.
- No poner la carga en los extremos o en una sola horquilla. Centrarla lo mejor posible.
- Mantener vigilada la carga y detener la elevación si se detecta alguna inestabilidad.
- Chequear y hacer tareas de mantenimiento en la transpaleta regularmente.
- En caso de no uso, la transpaleta debe dejarse en la posición más baja.

3. ESPECIFICACIONES TÉCNICAS

Referencia	MSA0110
Capacidad de carga (kg)	1.000
Altura de elevación (mm)	800
Altura mínima (mm)	85
Recorrido de elevación (mm)	715
Medidas totales (mm)	1.545x540
Grosor de las palas (mm)	165x50
Anchura total (mm)	540
Longitud de las palas (mm)	1170
Rodillos delanteros (mm)	78x60
Rueda de timón (mm)	220x50
Peso (kg)	106

4. INSTALACIÓN Y AJUSTE

Instalación del timón

Sacar el pasador que hay en la estructura de la bomba. Montar el timón y volver a colocar el pasador.

Ajuste del timón

El timón tiene tres posiciones cada una de las cuales da una función distinta.

Posición I: la más elevada. Sirve para elevar con función QuickLift

Posición II: intermedia. Sirve para elevar lentamente.

Posición III: sirve para descender la carga.

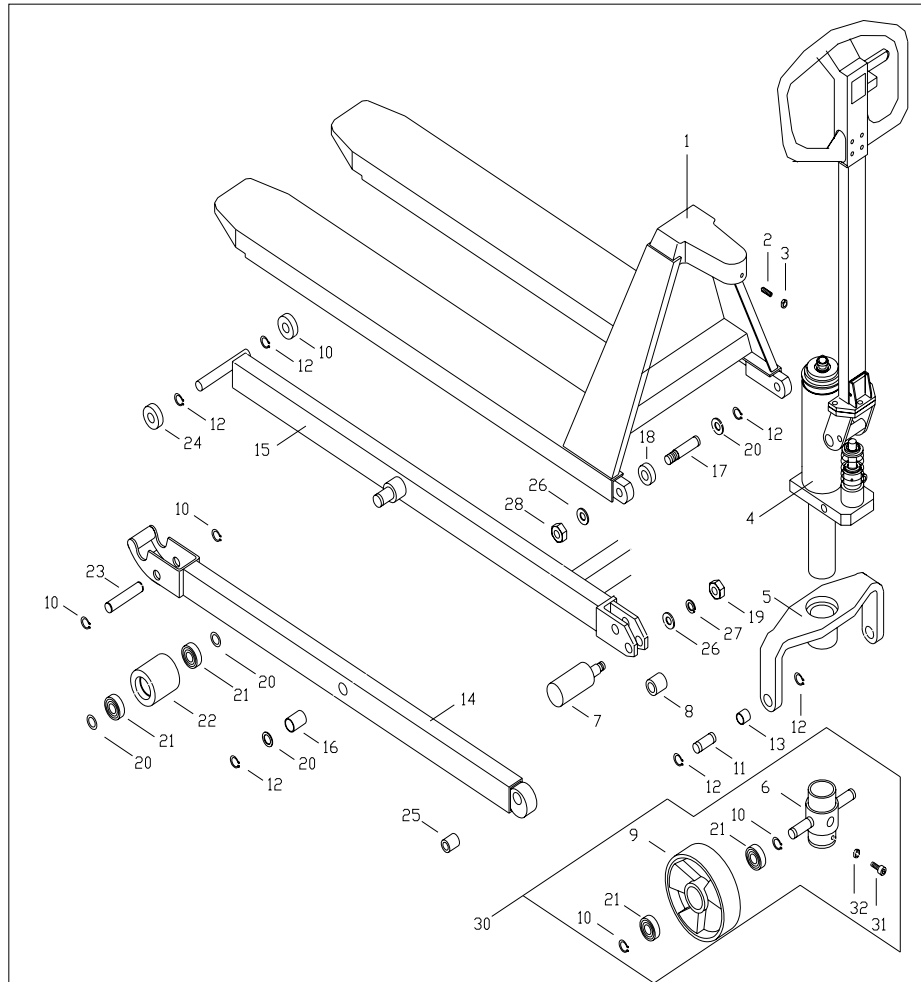
Si alguna de estas posiciones no funcionan correctamente ajustar la tuerca que hay al final de la cadena del timón.

Como liberar el aire de la bomba

Cuando se tira el timón hacia abajo, las horquillas no pueden elevarse. Por favor, aflojar el tornillo de la bomba (pieza 303) mientras empujando el asa hacia abajo lentamente para liberar el aire de la bomba. Tras esta operación apretar el tornillo.

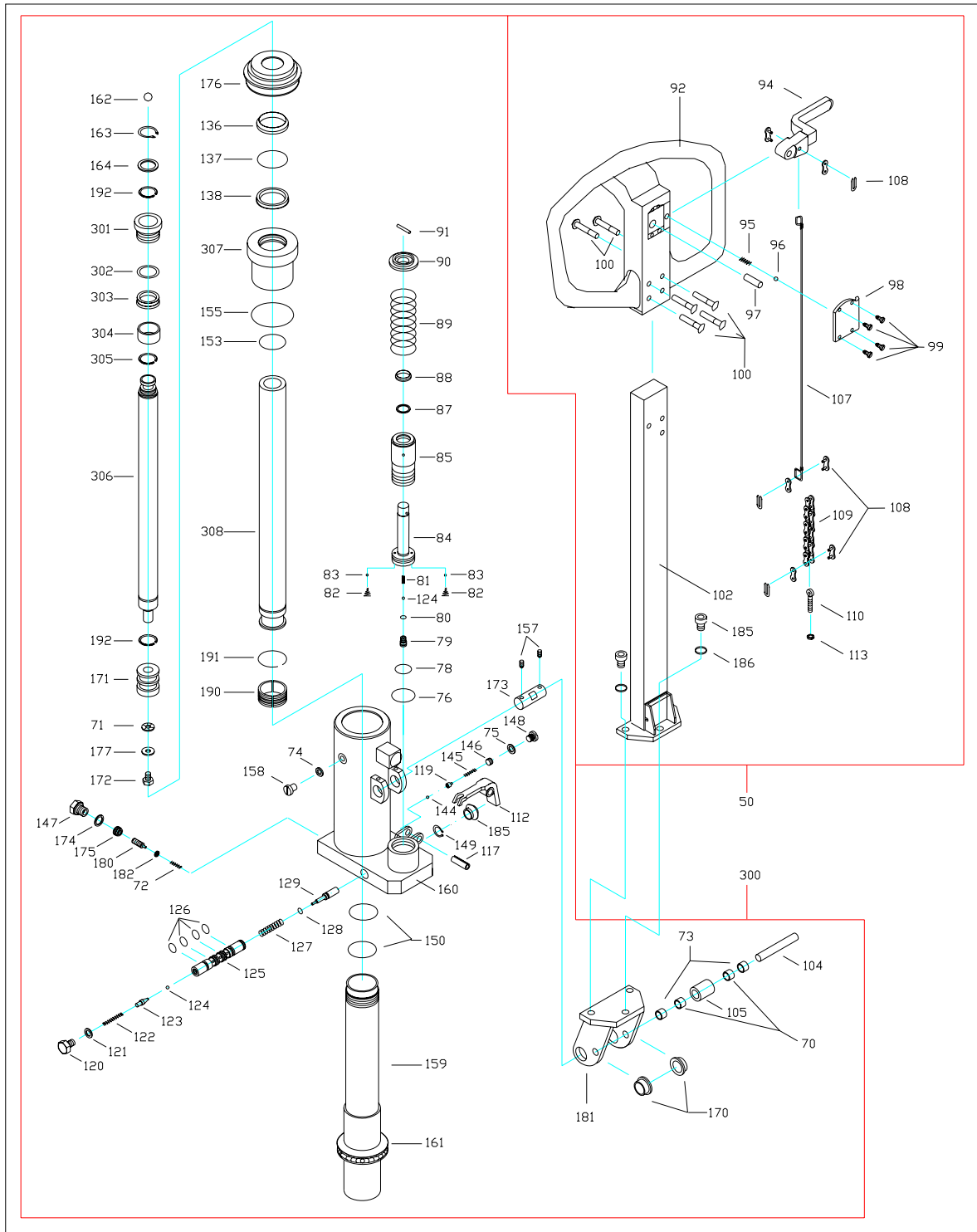
Cuando añadir aceite

Cuando las horquillas no pueden ser elevadas hasta la posición más alta, es posible que tenga que añadir aceite al depósito de la bomba. El aceite que hay que poner debe ser del tipo ISO VG32 o equivalente, con una viscosidad de 32cSt a 40°C. No mezclar aceites diferentes.

5. DESPIECE


Item No.	Description	Q'ty
1	Fork	1
2	Screw	1
3	Nut	1
4	Power Unit	1
5	Hold Yoke	1
6	Wheel Yoke	1
7	Centrifugal Axle	2
8	Spacer	2
9	Steering Wheel	2
10	Snap Ring	8
11	Pin	2
12	Snap Ring	12

13	Bush	2
14	Leg	2
15	Leg	1
16	Bush	2
17	Pin	2
18	Washer	2
19	Nut	2
20	Washer	8
21	Ball Bearing	8
22	Front Wheel	2
23	Wheel Axle	2
24	Roller	4
25	Bush	2
26	Washer	4
27	Spring Washer	2
28	Lock Nut	2
31	Screw	1
32	Nut	1
30	Steering Wheel Assembly (incls.6,9,10,21,31,32)	1



Item No.	Description	Q'ty
70	Bush	2
71	Washer	1
72	Spring	1
73	Spacer	2

74	Washer	1
75	Gasket	1
76	O-Ring	1
78	O-Ring	1
79	Screw	1
80	O-Ring	1
81	Spring	1
82	Spring	2
83	Ball	2
84	Plunger	1
85	Pump	1
87	Y-Ring	1
88	Scraper Ring	1
89	Spring	1
90	Washer	1
91	Pin	1
92	Handle	1
94	Release Lever	1
95	Spring	1
96	Ball	1
97	Pin	1
98	Cover	1
99	Screw	4
100	Pin	6
102	Handle Tube	1
104	Pin	1
105	Roller	1
107	Release Rod	1
108	Chain Connector	3
109	Chain	1
110	Eye Bolt	1
112	Pendulum Arm	1
113	Pendulum Arm Nut	1
117	Pin	1
119	Seat	1
120	Screw	1
121	Gasket	1
122	Spring	1
123	Release Valve	1
124	Ball	2
125	Valve Insert	1
126	O-Ring	4
127	Spring	1
128*	O-Ring	1
129	Release Indicator	1
136	Scraper Ring	1

137	O-Ring	1
138	Y-Ring	1
144	Ball	1
145	Spring	1
146	Adjusting Screw	1
147	Sealing Screw	1
148	Screw	1
149	Snap Ring	1
150	O-Ring	2
153	O-Ring	1
155	O-Ring	1
157	Screw	2
158	Air Screw	1
159	Cylinder	1
160	Pump Housing	1
161	Thrust Bearing	1
162	Ball	1
163	Snap Ring	1
164	Washer	1
170	Bush	2
171	Piston	1
172	Screw	1
173	Axle	1
174	Gasket	1
175	Lock Screw	1
176	Rubber Sleeve	1
177	Washer	1
180	Adjusting Screw	1
181	Handle Base	1
182	Adjusting Washer	1
183	Rubber Sleeve	1
185	Hex Screw	3
186	Spring Washer	3
190	Copper Piston	1
191	Snap Ring	1
192	Snap Ring	2
301	Bush	1
302	Back-Up Ring	1
303	Y-Ring	1
304	Bush	1
305	Snap Ring	1
306	Piston Rod	1
307	Cylinder Head	1
308	Cylinder	1
300	Pump Unit	1
50	Handle Assembly	1

Remark:

Parts with "" mark are supplied together with the High Lifter and packed in the poly bags.*

6. TABLA DE RESOLUCION DE PROBLEMAS

Nº	PROBLEMA	CAUSAS	SOLUCION
1	La transpaleta no sube.	- Nivel bajo de aceite hidráulico. - Hay aire en el sistema hidráulico. - La tuerca (104) no está debidamente ajustada.	- Reponga el aceite. - Purgar el circuito. - Ajustar la tuerca.
2	La transpaleta no baja.	- Las horquillas están bloqueadas. - La tuerca (104) no está debidamente ajustada.	- Revisar y retirar los elementos que puedan estar bloqueando. - Ajustar la tuerca.
3	Las horquillas no llegan a su posición más elevada.	- Nivel bajo de aceite hidráulico.	- Reponga el aceite.
4	El motor eléctrico gira pero la mesa no sube.	-Las fases de la conexión trifásica están conmutadas.	- Desmonte el enchufe y intercambie dos fases cualesquiera.

NOTA: NO INTENTE REPARAR LA TRANSPALETA, SI USTED NO ESTA CAPACITADO O AUTORIZADO PARA HACERLO.

7. NORMATIVA

Cumple con los estándares de acuerdo con la normativa ISO 9001 / ISO 14001. Las transpaletas de pantógrafo suponen un modelo a seguir por las empresas en el cumplimiento de su responsabilidad de proporcionar un ambiente de trabajo seguro de acuerdo con las directivas europeas.

8. NOTAS IMPORTANTES

- El embalaje debe ser reciclado separando los diferentes tipos de materiales y desechándolos en contenedores especiales.
- Para evitar pérdidas de aceite durante el uso de la transpaleta de pantógrafo, el usuario debe tener productos absorbentes para absorber el aceite a tiempo. Para evitar una segunda contaminación, los productos absorbentes, una vez usados, deben ser reciclados correctamente.